

熊谷市の給与・定員管理等について

1 総括

(1) 人件費の状況(普通会計決算)

区分	住民基本台帳人口 (平成28年1月1日)	歳出額 A	実質収支	人件費 B	人件費率 B/A	(参考) 26年度の人件費率
27年度	人 200,700	千円 64,427,953	千円 3,966,851	千円 12,009,894	% 18.6	% 18.7

(注) 1 人件費には、特別職に支給される給料、報酬等を含みます。

(2) 職員給与費の状況(普通会計決算)

区分	職員数 A	給与費				一人当たり 給与費 B/A	(参考)類似団体平均 一人当たり給与費
		給料	職員手当	期末・勤勉手当	計 B		
27年度	人 1,264	千円 5,005,126	千円 1,012,107	千円 1,982,185	千円 7,999,418	千円 6,329	千円 6,452

(注) 1 職員手当には退職手当を含みません。

2 職員数は、平成27年4月1日現在の人数です。

3 給与費については、再任用職員(短時間勤務)の給与費が含まれており、職員数には当該職員を含んでいない。

(3) ラスパイレス指数の状況(各年4月1日現在)

年度	熊谷市	類似団体平均	全国市平均
平成25年度	103.0	99.5	98.5
平成26年度	102.3	99.8	98.6
平成27年度	102.6	99.9	98.7
平成28年度	102.1	100.2	99.1

(注) 1 ラスパイレス指数とは、全地方公共団体の一般行政職の給料月額を同一の基準で比較するため、国の職員数(構成)を用いて、学歴や経験年数の差による影響を補正し、国の行政職俸給表(一)適用職員の俸給月額を100として計算した指数です。

2 類似団体平均とは、人口規模、産業構造が類似している団体のラスパイレス指数を単純平均したものです。

3 平成25年度は、国家公務員の時限的な(2年間)給与改定・臨時特例法による給与減額措置がないとした場合の値です。

ラスパイレス指数が100を超えている原因は、初任給基準が国家公務員を上回ることなどが考えられる。今後、給与の適正化により改善を図っていききたい。

(4) 給与制度の総合的見直しの実施状況について

① 給料表の見直し

実施内容

(給料表の改定実施時期) 平成27年4月1日
(内容) 一般職の給料表について、国の見直しの内容を踏まえ、平均2.16%引下げた。また激変緩和のため、3年間(平成30年3月31日まで)の経過措置(現給保障)を実施する。
他の給料表についても、一般行政職給料表との均衡を踏まえて見直しを実施した。

② 地域手当の見直し

実施内容

(支給割合) 国基準3%に対し、本市においても3%を支給。

	平成27年度 の支給割合	平成28年度 の支給割合
国基準による支給割合	3%	3%
本市の支給割合	3%	3%

※ 地域手当とは、民間賃金や物価が高い地域に支給される手当で、国の基準では最高20%から最低3%と定められており、熊谷市は3%、隣接する東松山市12%、行田市6%、深谷市6%となっています。

2 職員の平均給与月額、初任給等の状況

(1) 職員の平均年齢、平均給料月額及び平均給与月額の状況(平成28年4月1日現在)

①一般行政職

区分	平均年齢	平均給料月額	平均給与月額	平均給与月額 (国比較ベース)
熊谷市	42.9 歳	334,373 円 (344,404)	393,025 円	369,392 円
埼玉県	43.0 歳	329,342 円 (358,982)	424,146 円	380,761 円
国	43.6 歳	331,816 円 (398,179)	— 円	410,984 円
類似団体	41.7 歳	319,911 円 (339,489)	414,498 円	370,303 円

※ 平均給料月額の内は、地域手当(熊谷市3%、埼玉県9%、国20%(特別区)、類似団体6.12%(特例市平均))を加えて算出したものです。

※ 平均給与月額は、埼玉県内で39市中26番目となっています。

②技能労務職

区分	公務員				
	平均年齢	職員数	平均給料月額	平均給与月額 (A)	平均給与月額 (国比較ベース)
熊谷市	48.5 歳	106 人	334,763 円 (344,805)	412,616 円	364,178 円
うち業務職員	52.6 歳	39 人	348,923 円 (359,390)	399,878 円	374,734 円
うち清掃職員	45.4 歳	52 人	322,625 円 (332,303)	411,596 円	355,100 円
埼玉県	55.2 歳	293 人	347,254 円 (378,506)	406,715 円	390,774 円
国	50.4 歳	2,876 人	287,447 円 (344,936)	— 円	329,358 円
類似団体	48.9 歳	154 人	328,175 円 (348,259)	393,309 円	367,737 円

※ 平均給料月額の内は、地域手当(熊谷市3%、埼玉県9%、国20%(特別区)、類似団体6.12%(特例市平均))を加えて算出したものです。

民間			参考
対応する民間 の類似職種	平均年齢	平均給与月額 (B)	A/B
=	=	=	=
用務員	55.2歳	199,900 円	2.00
廃棄物処理業従業員	45.3歳	290,300 円	1.42
=	=	=	=
—	—	—	—
=	=	=	=

区分	参考		
	年収ベース(試算値)の比較		
	公務員 (C)	民間 (D)	C/D
熊谷市	=	=	=
うち業務職員	6,422,836 円	2,732,900 円	2.35
うち清掃職員	6,436,452 円	3,968,100 円	1.62

※ 民間データは、賃金構造基本統計調査において公表されているデータを使用しています。(平成25～27年の3か年平均)

※ 技能労務職の職種と民間の職種等の比較にあたり、熊谷市職員は臨時・非常勤職員を除く正規職員であるのに対し、民間従業員にはアルバイト等の非正規職員を含んだ状況であり、経験年数、業務内容、雇用形態等の点において完全に一致しているものではありません。

※ 年収ベースの「公務員(C)」及び「民間(D)」のデータは、それぞれ平均給与月額を12倍したものに、公務員においては前年度に支給された期末・勤勉手当、民間においては前年に支給された年間賞与の額を加えた試算値です。

③消防職

区 分	平均年齢	平均給料月額	平均給与月額	平均給与月額 (国比較ベース)
熊谷市	38.6 歳	318,627 円 (328,185)	393,277 円	353,929 円
埼玉県	— 歳	— 円	— 円	— 円
国	— 歳	— 円	— 円	— 円
類似団体	39.0 歳	310,215 円 (329,200)	408,869 円	362,830 円

※ 平均給料月額の内は、地域手当(熊谷市3%、埼玉県9%、国20%(特別区)、類似団体6.12%(特例市平均))を加えて算出したものです。

- (注) 1 「平均給料月額」とは、平成28年4月1日現在における各職種ごとの職員の基本給の平均です。
 2 「平均給与月額」とは、給料月額と毎月支払われる扶養手当、地域手当、住居手当、時間外勤務手当などのすべての諸手当の額を合計したものであり、地方公務員給与実態調査において明らかにされているものです。
 また、「平均給与月額(国比較ベース)」は、比較のため、国家公務員と同じベース(=時間外勤務手当等を除いたもの)で算出したものです。

(2) 職員の初任給の状況(平成28年4月1日現在)

区 分		熊 谷 市	埼 玉 県	国
一般行政職	大 学 卒	183,300 円 (188,799)	183,300 円 (199,797)	176,700 円 (212,040)
	高 校 卒	154,300 円 (158,929)	149,000 円 (162,410)	144,600 円 (173,520)
技能労務職	高 校 卒	154,300 円 (158,929)	151,500 円 (165,135)	— 円
	中 学 卒	— 円	135,950 円 (148,185)	— 円
消 防 職	大 学 卒	188,600 円 (194,258)	— 円	— 円
	高 校 卒	158,900 円 (163,667)	— 円	— 円

※()内は、地域手当(熊谷市3%、埼玉県9%、国20%(特別区))を加えて算出したものです。

(3) 職員の経験年数別・学歴別平均給料月額の状況(平成28年4月1日現在)

区 分		経験年数10年以上 15年未満	経験年数20年以上 25年未満	経験年数25年以上 30年未満	経験年数30年以上 35年未満
一般行政職	大 学 卒	295,238 円	373,434 円	398,692 円	425,510 円
	高 校 卒	227,150 円	337,800 円	370,200 円	403,156 円
技能労務職	高 校 卒	254,400 円	309,186 円	366,475 円	377,569 円
	中 学 卒	— 円	— 円	361,967 円	398,250 円
消 防 職	大 学 卒	302,385 円	373,010 円	402,050 円	413,267 円
	高 校 卒	260,660 円	358,468 円	383,856 円	402,923 円

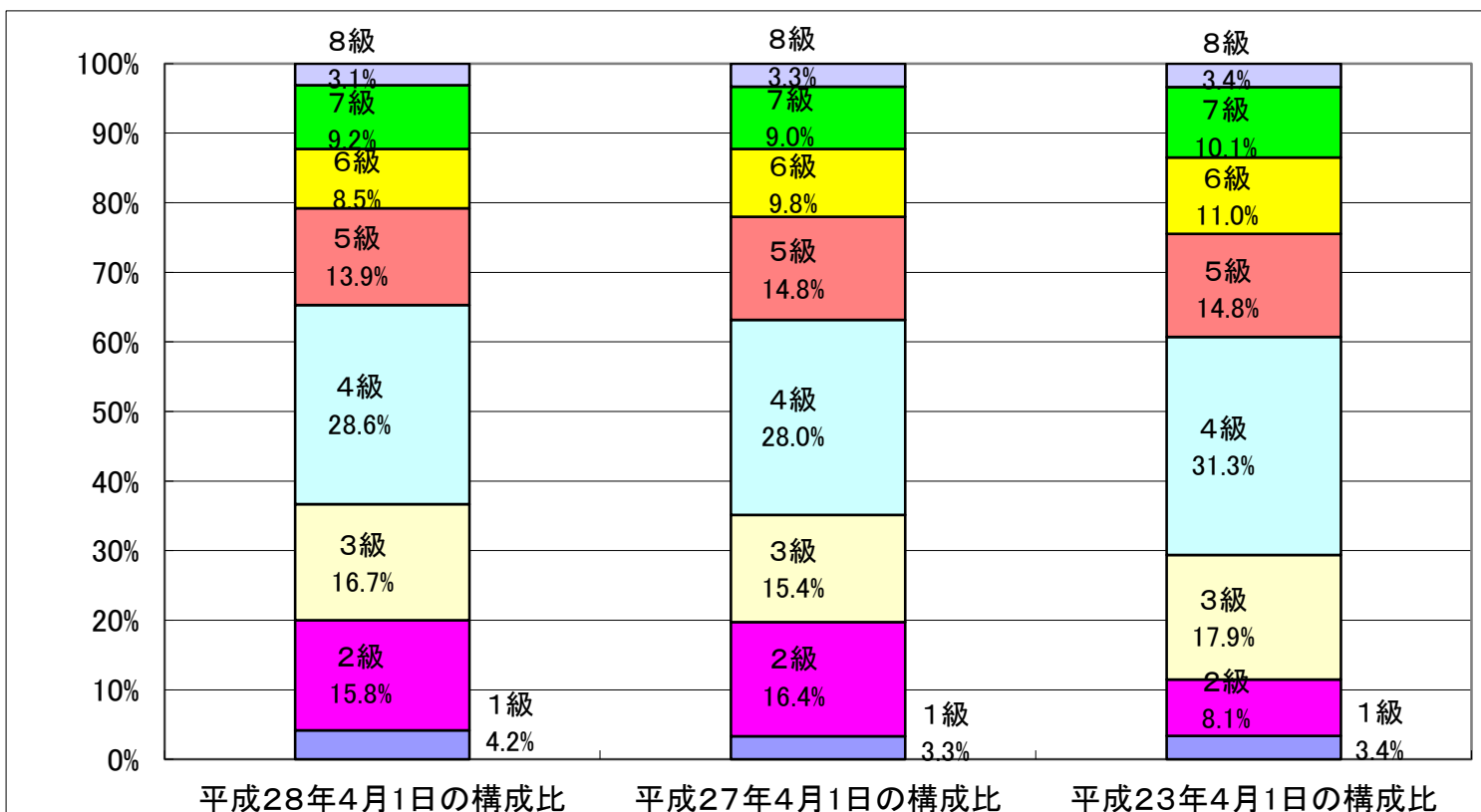
※ 経験年数の区分は、総務省の定める様式では10年、20年、25年、30年になっていますが、該当人数の少ない区分が多いため、地方公務員給与実態調査に基づく区分になっています。

3 一般行政職の級別職員数等の状況

(1) 一般行政職の級別職員数の状況(平成28年4月1日現在)

区分	標準的な職務内容	職員数	構成比	1号給の給料月額	最高号給の給料月額
8 級	部長・局長	23人	3.1%	406,900円	507,500円
7 級	課長・所長	68人	9.2%	361,300円	465,900円
6 級	副課長・副所長	63人	8.5%	317,000円	442,100円
5 級	主幹	103人	13.9%	286,200円	415,800円
4 級	係長	212人	28.6%	259,900円	399,800円
3 級	主任	124人	16.7%	226,400円	348,800円
2 級	主事・技師	117人	15.8%	190,200円	303,000円
1 級	事務員・技術員	31人	4.2%	140,100円	249,700円

- (注) 1 熊谷市の給与条例に基づく給料表の級区分による職員数です。
 2 標準的な職務内容とは、それぞれの級に該当する代表的な職務です。



(2) 昇給への勤務成績の反映状況

平成28年4月2日から平成29年4月1日 までにおける運用	熊谷市		国	
	管理職員	一般職員	特定管理職員	一般職員
イ 人事評価を実施した	○	○	○	○
標準に加え、上位及び下位の区分も適用			○	○
標準に加え、上位の区分も適用				
標準に加え、下位の区分も適用				
標準の区分のみ適用	○	○		
ロ 人事評価を実施していない				

4 職員の手当の状況

(1) 期末手当・勤勉手当

熊谷市	埼玉県	国
1人当たり平均支給額(平成27年度) 1,480 千円	1人当たり平均支給額(平成27年度) 1,678 千円	—
(平成27年度支給割合) 期末手当 2.60 月分 勤勉手当 1.60 月分 (1.45)月分 (0.75)月分	(平成27年度支給割合) 期末手当 2.60 月分 勤勉手当 1.60 月分 (1.45)月分 (0.75)月分	(平成27年度支給割合) 期末手当 2.60 月分 勤勉手当 1.60 月分 (1.45)月分 (0.75)月分
(加算措置の状況) 職制上の段階、職務の級等による加算措置 役職加算 5~20%	(加算措置の状況) 職制上の段階、職務の級等による加算措置 役職加算 5~20% 管理職加算 15~25%	(加算措置の状況) 職制上の段階、職務の級等による加算措置 役職加算 5~20% 管理職加算 10~25%

(注) ()内は、再任用職員に係る支給割合です。

○勤勉手当への勤務実績の反映状況(一般行政職)

平成28年度中における運用	熊谷市		国	
	管理職員	一般職員	特定管理職員	一般職員
イ 人事評価を実施した	○	○	○	○
標準に加え、上位及び下位の成績率も適用			○	○
標準に加え、上位の成績率も適用				
標準に加え、下位の成績率も適用				
標準の成績率のみ適用	○	○		
ロ 人事評価を実施していない				

(2) 退職手当(平成28年4月1日現在)

熊谷市			国		
(支給率)	自己都合	勸奨・定年	(支給率)	自己都合	勸奨・定年
勤続20年	20.445 月分	25.55625 月分	勤続20年	20.445 月分	25.55625 月分
勤続25年	29.145 月分	34.5825 月分	勤続25年	29.145 月分	34.5825 月分
勤続35年	41.325 月分	49.59 月分	勤続35年	41.325 月分	49.59 月分
最高限度額	49.59 月分	49.59 月分	最高限度額	49.59 月分	49.59 月分
その他の加算措置	定年前早期退職特例措置 (2%~20%加算)		その他の加算措置	定年前早期退職特例措置 (2%~45%加算)	
1人当たり平均支給額	5,675 千円	23,679 千円			

(注)「退職手当の1人当たり平均支給額」は、平成27年度に退職した職員に支給された平均額です。

(3) 地域手当

(平成28年4月1日現在)

支給実績(平成27年度決算)		167,711 千円
支給職員1人当たり平均支給年額(平成27年度決算)		126,765 円
支給対象地域	支給率	支給対象職員数 国の制度(支給率)
市内全域	3 %	1,323 人 3 %
地域手当補正後ラスパイレース指数		102.1
(ラスパイレース指数)		(102.1)

※ 「地域手当補正後ラスパイレース指数」とは、地域手当を加味した地域における国家公務員と地方公務員の給与水準を比較するため、地域手当の支給率を用いて補正したラスパイレース指数。

(補正前のラスパイレース指数×(1+当該団体の地域手当支給率)÷(1+国の指定基準に基づく地域手当支給率)により算出。)

(4) 特殊勤務手当(平成28年4月1日現在)

支給実績(平成27年度決算)		50,648 千円		
支給職員1人当たり平均支給年額(平成27年度決算)		85,990 円		
職員全体に占める手当支給職員の割合(平成27年度)		44.5 %		
手当の種類(手当数)		17		
手当の名称	主な支給対象職員	主な支給対象業務	支給実績 (平成27年度決算)	左記職員に対する支給単価
税務事務手当	市税の賦課徴収に従事する職	市税の賦課徴収業務	4,660 千円	1月 5,000円
		上記に関する出張業務	484 千円	1日 200円
し尿処理作業手当	し尿処理作業に従事する職	現にし尿処理作業に従事した場合	2,526 千円	1日 770円
	第一水光園及び荒川南部環境センターにおいてスカム出し作業及び沈砂除去作業に従事する職	現にスカム出し、沈砂除去作業に従事した場合	2,886 千円	1日 3,000円
	し尿くみ取り立合い又は便そう調査の作業に従事する職	現にし尿くみ取り立合い、便そう調査の作業に従事した場合	千円	1日 300円
ごみ処理、下水溝渠清掃作業 手当	ごみ処理作業に従事する職	現にごみ処理作業に従事した場合	3,180 千円	1日 750円
		現に環境美化センターにおけるリサイクル作業に従事した場合	5,350 千円	1日 850円(自動車運転)
		定時収集業務に2人で従事した場合に加算	千円	1日 850円
	下水溝渠清掃作業に従事する職	現に下水溝渠清掃作業に従事した場合	3,226 千円	1日 400円
			271 千円	半日 200円
			11 千円	1日 650円
行旅病人、同死亡人、変死人取扱手当	行旅病人の取扱業務に従事する職員	行旅病人の取扱業務	14 千円	1日 700円(自動車運転)
	行旅死亡人、変死人の取扱業務に従事する職員	行旅死亡人、変死人の取扱業務	千円	1件 1,000円
社会福祉業務手当	現業社会福祉業務に従事する職	現業社会福祉業務	千円	1件 2,000円
	あかしあ育成園において指導及び訓練の業務に従事する職	指導、訓練の業務	2,395 千円	1月 5,000円
建設技術手当	土木、建築又は電気の専門的技術を有し、設計、測量、検査又は監督に従事する職	設計、測量、検査又は監督	252 千円	1月 3,000円
災害出勤手当	風水震災等の災害対策業務のため出勤する職	風水震災等の災害対策業務のため出勤した場合	3,535 千円	1月 5,000円
火葬作業手当	火葬作業に従事する職	火葬作業	28 千円	1日 500円
植物防除作業手当	農薬を使用して植物の病虫害の防除作業に従事する職	農薬を使用しての植物の病虫害防除作業	5,336 千円	1日 800円
下水道受益者負担金事務手当	受益者負担金の徴収事務のため出張業務に従事する職	受益者負担金の徴収事務のための出張業務	254 千円	1日 200円
土木作業手当	土木作業に従事する職	現に土木作業に従事した場合	14 千円	1日 250円
			81 千円	1日 580円
	水路浚渫、側溝清掃、汚泥収集及び舗装補修作業に従事する職	現に水路浚渫、側溝清掃、汚泥収集及び舗装補修作業に従事した場合	1,440 千円	1日 680円(自動車運転)
保育業務手当	市立保育所において乳児又は幼児の保育の業務に従事する職	乳児又は幼児の保育業務	3 千円	1日 650円
			1,063 千円	1日 700円(自動車運転)
調理業務手当	給食調理の作業に従事する職	給食調理の作業(主)	3,144 千円	1月 3,000円
		給食調理の作業(補助)	428 千円	1日 140円
			13 千円	1日 70円

(特殊勤務手当 続き)

手当の名称	主な支給対象職員	主な支給対象業務	支給実績 (平成27年度決算)	左記職員に対する支給単価
変則勤務手当	正規の勤務時間による勤務の一部又は全部が日曜日等に行われる業務に従事する職員(消防職員を除く)。ただし、管理職、時間外勤務手当25/100が支給される職員には支給しない。	日曜日及び祝日等	2,550 千円	1日 1,000円
		土曜日(勤務時間が7時間45分以上のとき。)		1日 1,000円
		土曜日(勤務時間が4時間以上7時間45分未満のとき。)	94 千円	1日 500円
		平日(土曜日を除く。)午後5時15分から午後12時までの間に4時間以上勤務した場合		1日 500円
特殊自動車運転手当	大型特殊自動車又は車両系建設機械の運転業務に従事する職員	大型特殊自動車又は車両系建設機械(ホイールローダー・ショベル・ブルドーザー(ドーザー・ショベル)・グレーダー・振動ローダー)の運転業務	210 千円	1月 1,000円
消防手当	ポンプ自動車又は救急車の機関作業に従事する職員	ポンプ自動車又は救急車の機関作業(専任)	788 千円	1月 1,300円
		ポンプ自動車又は救急車の機関作業(兼務)	431 千円	1月 800円
	火災出勤に従事する職員	現に出勤した場合	75 千円	1回 100円
			234 千円	1回 300円(放水作業従事)
	救急、救助作業に従事する職員	現に出勤した場合	331 千円	1回 100円
3,728 千円			1回 150円(搬送作業従事)	
消防職員夜間特殊業務手当	消防業務に従事する職員	深夜における勤務(1時間以下の場合)	172 千円	1日 100円
		深夜における勤務(1時間を超え3時間以下の場合)	1,207 千円	1日 250円
		深夜における勤務(3時間を超える場合)	234 千円	1日 350円

(5) 時間外勤務手当

支給実績（平成27年度決算）	322,497 千円
職員1人当たり平均支給年額（平成27年度決算）	295 千円
支給実績（平成26年度決算）	337,541 千円
職員1人当たり平均支給年額（平成26年度決算）	307 千円

(注) 職員1人当たり平均支給額を算出する際の職員数は、「支給実績(平成27年度決算)」と同じ年度の4月1日の総職員数(管理職、教育職員等、制度上時間外勤務手当の支給対象とはならない職員を除く。)であり、短時間勤務職員を含む。

(6) その他の手当(平成28年4月1日現在)

手当名	内容及び支給単価	国の制度との異同	国の制度と異なる内容	支給実績 (平成27年度 決算)	支給職員1人当たり 平均支給年額 (平成27年度決算)
扶養手当	配偶者 14,000円	異なる	配偶者 13,000円	千円	円
	配偶者を有しない場合の1人目の扶養親族 11,300円		配偶者を有しない場合の1人目の扶養親族 11,000円		
	扶養親族でない配偶者を有する場合の1人目の扶養親族 6,900円		その他の扶養親族 6,500円		
	その他の扶養親族 6,500円				
	満16歳の年度初から満22歳の年度末までの子 1人につき5,000円加算	同じ		158,704	243,038
住居手当	貸家・借間 家賃に応じた額(限度27,000円)	同じ		千円	円
	持家 4,500円 持家(新築又は購入後5年間) 7,000円	異なる	制度なし	86,308	118,391
通勤手当	○電車・バスを利用する場合 6箇月等最長期間の定期代の額に応じて55,000円を限度に支給	同じ		93,783	円
	○自動車等を使用する場合 距離に応じて 400円～26,100円	異なる	○自動車等を使用する場合 距離に応じて 2,000円～31,600円		
管理職手当	管理又は監督の地位にある職員に支給 支給率 6%～17%	異なる	管理又は監督の地位にある職員に支給 定額制	115,636	円 494,169

5 特別職の報酬等の状況(平成28年4月1日現在)

区 分		給 料 月 額 等		
給 料	市 長	920,000 円	(参考)類似団体における最高/最低額	
	副 市 長	776,000 円	1,099,000 円 /	463,500 円
報 酬	議 長	542,000 円	758,000 円 /	529,400 円
	副 議 長	470,000 円	708,000 円 /	466,000 円
	議 員	450,000 円	664,000 円 /	439,000 円
地 域 手 当	市 長	3 %		
	副 市 長	3 %		
期 末 手 当	市 長	(平成27年度支給割合)		
	副 市 長	4.20	月分	
退 職 手 当	議 長	(平成27年度支給割合)		
	副 議 長 議 員	4.20	月分	
退 職 手 当	市 長	(算定方式)	(1期の手当額)	(支給時期)
	副 市 長	920,000円×在職月数×4/12	14,720,000円	任期毎に支給
	備 考	776,000円×在職月数×3.5/12	10,864,000円	任期毎に支給

- (注) 1 給料及び報酬の()内は、減額措置を行う前の金額です。
 2 退職手当の「1期の手当額」は、4月1日現在の給料月額及び支給率に基づき、1期(4年=48月)勤めた場合における退職手当の見込額です。

6 職員数の状況

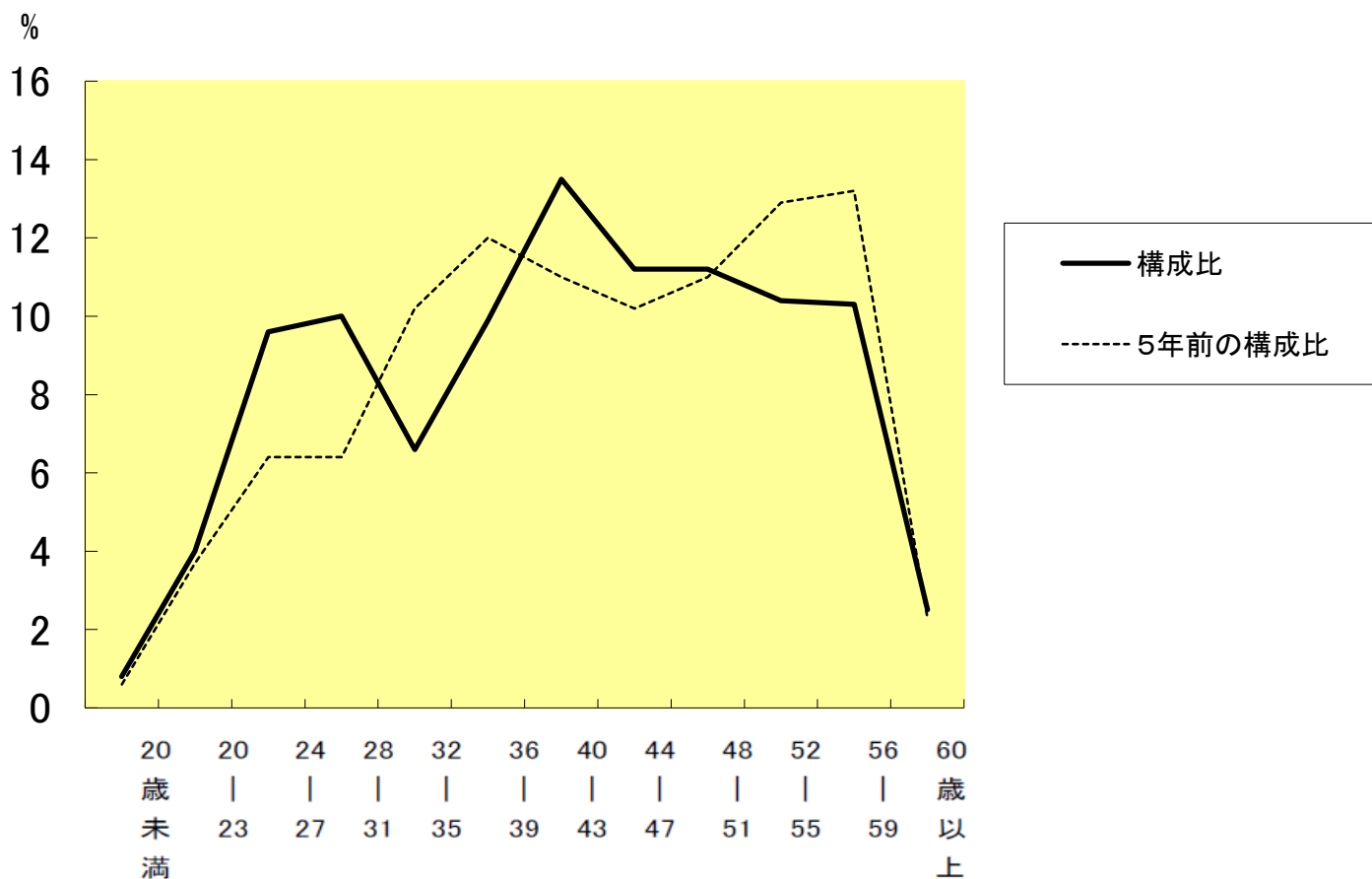
(1)部門別職員数の状況と主な増減理由

区 分 部 門		職 員 数		対前年 増減数	主 な 増 減 理 由	
		平成27年4月1日	平成28年4月1日			
普通会計部門	一般行政部門	議会	11	11	0	事務の統廃合縮小による減
		総務	235	233	△ 2	
		税務	74	72	△ 2	
		労働	2	2	0	
		民生	232	228	△ 4	
		衛生	132	130	△ 2	
		農林水産	34	33	△ 1	
		商工	20	21	1	
		土木	154	151	△ 3	
		計	894	881	△ 13	<参考> 人口1万人当たり職員数 43.90 人 (類似団体の人口1万人当たり職員数 43.66 人)
	教育部門	125	119	△ 6	事務の統廃合縮小による減	
	消防	245	246	1		
	小 計	1,264	1,246	△ 18	<参考> 人口1万人当たり職員数 62.08 人 (類似団体の人口1万人当たり職員数 60.76 人)	
公営企業等会計部門	水道	33	33	0	事務の調整による増	
	下水道	28	27	△ 1		
	その他	48	50	2		
	小 計	109	110	1		
合 計		1,373	1,356	△ 17	<参考> 人口1万人当たり職員数 67.56 人	
		[1,622]	[1,622]	[]		

(注) 1 職員数は、一般職に属する職員数です。

2 []内は、条例定数の合計です。

(2)年齢別職員構成の状況(平成28年4月1日現在)



区分	20歳未満	20歳～23歳	24歳～27歳	28歳～31歳	32歳～35歳	36歳～39歳	40歳～43歳	44歳～47歳	48歳～51歳	52歳～55歳	56歳～59歳	60歳以上	計
職員数	11人	54人	130人	136人	90人	134人	183人	152人	152人	141人	139人	34人	1,356人

(3)職員数の推移

	平成23年	平成24年	平成25年	平成26年	平成27年	平成28年	過去5年間の増減数・率	
一般行政	904	900	893	891	894	881	△ 23	-2.5%
教育	166	148	143	136	125	119	△ 47	-28.3%
消防	246	245	245	244	245	246	0	0.0%
普通会計	1,316	1,293	1,281	1,271	1,264	1,246	△ 70	-5.3%
公営企業等会計	131	125	122	120	109	110	△ 21	-16.0%
総合計	1,447	1,418	1,403	1,391	1,373	1,356	△ 91	-6.3%

※平成26年度までは、教育長1名を含む。

7 公営企業職員の状況

(1) 水道事業

① 職員給与費の状況

ア 決算

区分	総費用 A	純損益 又は実質収支	職員給与費 B	総費用に占める 職員給与費比率 B/A	(参考) 平成26年度の総費用に占 める職員給与費比率
平成 27年度	千円 3,597,409	千円 344,375	千円 209,685	% 5.8	% 5.6

区分	職員数 A	給 与 費				一人当たり 給与費 B/A
		給 料	職員手当	期末・勤勉手当	計 B	
平成 27年度	人 33	千円 134,575	千円 21,748	千円 53,362	千円 209,685	千円 6,354

(参考) 団体平均 一人当たり給与費
千円 6,190

- (注) 1 職員手当には退職給与金を含みません。
2 職員数は、平成27年3月31日現在の人数です。

② 職員の基本給、平均月収額及び平均年齢の状況(平成28年4月1日現在)

区分	平均年齢	基本給	平均月収額
熊谷市	45.1 歳	355,615 円	528,063 円
団体平均	44.7 歳	346,797 円	514,785 円

(注) 平均月収額には、期末・勤勉手当等を含みます。

③ 職員の手当の状況

ア 期末手当・勤勉手当

熊谷市(企業職)		熊谷市(企業職以外)	
1人当たり平均支給額(平成27年度)		1人当たり平均支給額(平成27年度)	
1,639	千円	1,480	千円
(平成27年度支給割合)		(平成27年度支給割合)	
期末手当	勤勉手当	期末手当	勤勉手当
2.60 月分	1.60 月分	2.60 月分	1.60 月分
(1.45)月分	(0.75)月分	(1.45)月分	(0.75)月分
(加算措置の状況)		(加算措置の状況)	
職制上の段階、職務の級等による加算措置 役職加算 5%~20%		職制上の段階、職務の級等による加算措置 役職加算 5%~20%	

(注) ()内は、再任用職員に係る支給割合です。

イ 退職手当(平成28年4月1日現在)

熊谷市(企業職)			熊谷市(企業職以外)		
(支給率)	自己都合	勸奨・定年	(支給率)	自己都合	勸奨・定年
勤続20年	20.445 月分	25.55625 月分	勤続20年	20.445 月分	25.55625 月分
勤続25年	29.145 月分	34.5825 月分	勤続25年	29.145 月分	34.5825 月分
勤続35年	41.325 月分	49.59 月分	勤続35年	41.325 月分	49.59 月分
最高限度額	49.59 月分	49.59 月分	最高限度額	49.59 月分	49.59 月分
その他の加算措置	定年前早期退職特例措置 (2%~20%加算)		その他の加算措置	定年前早期退職特例措置 (2%~20%加算)	
1人当たり平均支給額	— 千円	— 千円	1人当たり平均支給額	5,675 千円	23,679 千円

(注) 「退職手当の1人当たり平均支給額」は、平成27年度に退職した職員に支給された平均額です。

ウ 地域手当

(平成28年4月1日現在)

支給実績(平成27年度決算)		4,229 千円	
支給職員1人当たり平均支給年額(平成27年度決算)		128,151 円	
支給対象地域	支給率	支給対象職員数	一般行政職の制度(支給率)
市内全域	3 %	33 人	3 %

エ 特殊勤務手当(平成28年4月1日現在)

支給実績(平成27年度決算)		602 千円		
支給職員1人当たり平均支給年額(平成27年度決算)		60,225 円		
職員全体に占める手当支給職員の割合(平成27年度)		30.3 %		
手当の種類(手当数)		市長部局の手当数 17 うち該当手当数 2		
手当の名称	主な支給対象職員	主な支給対象業務	支給実績(平成27年度)	左記職員に対する支給単価
建設技術手当	土木、建築又は電気の専門的技術を有し、設計、測量、検査又は監督に従事する職	設計、測量、検査又は監督	600 千円	1月 5,000円
ごみ処理、下水溝渠清掃作業手当	ごみ処理作業に従事する職	現にごみ処理作業に従事した場合	2 千円	1日 750円
変則勤務手当	正規の勤務時間による勤務の一部又は全部が日曜日等に行われる業務に従事する職員。ただし、管理職、間外勤務手当25/100が支給される職員には支給しない。	日曜日及び祝日等	0 千円	1日 1,000円
		土曜日(勤務時間が7時間45分以上のとき。)		1日 1,000円
		土曜日(勤務時間が4時間以上7時間45分未満のとき。)	0 千円	1日 500円
		平日(土曜日を除く。)午後5時15分から午後12時までの間に4時間以上勤務した場合		1日 500円
特殊自動車運転手当	大型特殊自動車又は車両系建設機械の運転業務に従事する職員	大型特殊自動車又は車両系建設機械(ホイールローダー・ショベル・ブルドーザー(トローラー・ショベル)・グレーダー・振動ローダー)の運転業務		1月 1,000円

※ 特殊勤務手当については、市長部局の例によっています。

オ 時間外勤務手当

支給実績(平成27年度決算)	5,308 千円
職員1人当たり平均支給年額(平成27年度決算)	190 千円
支給実績(平成26年度決算)	3,483 千円
職員1人当たり平均支給年額(平成26年度決算)	120 千円

(注) 職員1人当たり平均支給額を算出する際の職員数は、「支給実績(平成27年度決算)」と同じ年度の4月1日の総職員数(管理職、教育職員等、制度上時間外勤務手当の支給対象とはならない職員を除く。)であり、短時間勤務職員を含む。

カ その他の手当(平成28年4月1日現在)

手 当 名	内容及び支給単価	一般行政職の 制度との異同	一般行政職の制度と異なる内容	支給実績 (平成27年度 決算)	支給職員1人当たり 平均支給年額 (平成27年度決算)
扶養手当	配偶者 14,000円	同じ	/	千円	円
	配偶者を有しない場合の1人 目の扶養親族 11,300円				
	扶養親族でない配偶者を有 する場合の1人目の扶養親族 6,900円				
	その他の扶養親族 6,500円				
	満16歳の年度初から満22歳 の年度末までの子 1人につ き5,000 円加算				
3,461	266,169				
住居手当	貸家・借間 家賃に応じた額 (限度27,000円)	同じ	/	千円	円
	持家 4,500円				
	持家(新築又は購入後5年 間) 7,000円				
3,287	156,524				
通勤手当	○電車・バスを利用する場合 6箇月等最長期間の定期代の額に応じ て55,000円を限度に支給	同じ	/	千円	円
	○自動車等を使用する場合 距離に応じて 400円~26,100円				
1,929	58,452				
管理職手当	管理又は監督の地位にある職員に支給 支給率 6%~17%	同じ	/	千円	円
2,933	586,543				