

うまいぞ! 熊谷 ○○○○○○○○○○○○○○○○○○○○○ P2
お知らせします。平成27年度決算 ○○○○○○○○○○○○○○○○○○○○○ P4

市指定有形民俗文化財「愛染明王」が特別公開されました。

9月18日、愛染堂保存修理工事の竣工式が行われました。愛染堂は、皆さんの募金により保存修理を行いました。このお堂には、秘仏「愛染明王」が安置され、特別公開されました。

- 熊谷市役所 〒360-8601 宮町2-47-1 ☎048-524-1111
- 大里庁舎・大里行政センター 〒360-0195 中曽根654-1 ☎0493-39-0311
- 妻沼庁舎・妻沼行政センター 〒360-0292 弥藤吾2450 ☎048-588-1321
- 江南庁舎・江南行政センター 〒360-0192 江南中央1-1 ☎048-536-1521

熊谷市ホームページ
 検索
<https://www.city.kumagaya.lg.jp>

●発行日 平成28年11月1日 ●発行 熊谷市
 ●編集 広報広聴課 〒360-8601 熊谷市宮町二丁目47番地1
 ☎048-524-1111(内線206) ☎048-520-2870

「市報くまがや」は、毎月1日(原則)に発行し、自治会を通してお届けします。
 また、市役所・行政センター・出張所・公民館・駅連絡所などでもお配り
 しています。インターネットでも「市報くまがや」をご覧ください。
 (URL) <http://www.city.kumagaya.lg.jp/>

情熱世代
夢追い人



「再び石巻のまちににぎわいを!」

天野美紀さん(熊谷女子高校出身)
 (建築家・レストランオーナー)

石巻でレストランをオープンしてからは、約3年半がたちました。石巻を初めて訪れたのは、東日本大震災後の2011年5月。東京で建築家として働いていましたが、知人に誘われて、建築家としてボランティアで何か役に立てればと思いましたが。そこから、当初は想像もしていなかったのですが、石巻での出会いや体験がレストランのオープンにつながりました。当時は、夜行バスで通っ

石巻でレストランをオープン

ていたので、石巻に着くのは早朝です。朝ゆっくりと休める場所があれば良いなと思っていました。また、活動する中で石巻のごはんの美味しさに驚きました。魚も肉も、お米も、もちろんお酒も。外から来たからこそ気付いた石巻の食の豊かさも、県内外の人に知ってもらいたいという思いが強くなりました。

人との関わり合いが好き
 オープンを決意してから、目標に向かって突き進みました。物件探しから、創業資金への応募、内装は経験を生かし自分でやろうと決めました。幸い物件は、築100年の長屋を借りることができました。そして、2013年4月にお店をオープン。今までの仕事やボランティアからつながった多くの人の応援があったからこそだと思えます。建築の仕事で培った多くの人と関わりあいながら何かを作り上げるといふ経験が役に立った気がします。建築家の道に進んだのも、美術が好きだったり、瓦職人の父の影響もありますが、

街ににぎわいを取り戻したい
 オープンから1年半、東京との往復生活でしたが、もつと石巻に深く関わりたいの思いが強まり、石巻に移住しました。現在は、石巻で設計の仕事とレストランを両立しながら暮らしています。地域により事情が異なると思いますが、街ににぎわいを取り戻すモデルケースの一つになれるよう活動していきたいです。ニュースなどで熊谷の話題を聞くと、学校近くのいちご大福を皆で買いにいったり等、楽しかった高校時代を思い出します。熊谷の皆さんにも、ぜひ、海に面した石巻の食の豊かさを味わいに来てほしいです。



仕事中の天野さん

第8回 エコショップキャンペーンを実施します!

第6回で紹介した熊谷市認定エコショップにて、エコショップキャンペーンを実施します!
 各認定店で実施している店頭回収(食品トレイやペットボトル等の回収)にご協力いただくか、紙資源(段ボールや新聞紙等の資源紙を除いた、紙類)を手提げ紙袋1袋以上お持ちいただくと、エコバッグもしくは、熊谷市オリジナルトレットペーパーを差し上げます。(各100個、先着順、右記配布基準あり)
 キャンペーン詳細については、市ホームページをご覧ください。市民の皆さん、エコショップを利用して、環境にやさしいライフスタイルを心掛けましょう!
 エコショップは随時募集しています。
◆環境推進課(江南庁舎) ☎048-536-1549

実施店舗(敬称略)	実施日	時間
ベルク広瀬店	11/9(水)	9:30~12:30
ベルク玉井店	11/16(水)	9:30~12:30
ベルク佐谷田店	11/26(土)	9:00~12:00
ベルク熊谷銀座店	11/26(土)	13:30~16:30
いなげや大里江南店	11/27(日)	13:30~16:30
マミーマート籠原店	11/22(火)	13:30~16:30
マミーマート熊谷店	11/27(日)	9:00~12:00

(全日程とも雨天決行)

エコバッグ配布基準

カン10本以上 ※
ビン5本以上 ※
ペットボトル5本以上
食品トレイ 5枚以上
牛乳パック3枚以上

※いなげや会場ではお取扱いいたしません。
 エコバッグイメージ(色やデザインは変更があります)

人口と世帯 平成28年10月1日現在(対前月比)
 ■人口 199,977人(-53) 男 99,850人(+22) 女 100,127人(-75) ■世帯 85,031(+34)
 「市報くまがや」11月号は、73,200部作成し、広告料収入を差し引いた印刷・製本にかかる市の負担は、1部当たり15円です。
 「市報くまがや」は、再生紙を使用しています。

旬の味に出会えます!



新鮮でおいしい旬の地元農産物や、地元農産物を使った料理の販売、商工業関連の展示や販売などがあります。また、市内農家の皆さんが丹精こめて作った農産物が勢ぞろいする農産物共進会もあります。

今年、本市出身の音楽家・オペラ歌手の原田勇雅氏のコンサートに加え、妻沼小学校金管バンドによるかわいらしい演奏も見どころです。

第12回熊谷市産業祭



皆さんお誘い合わせの上、ぜひお越しください。

とき 11月19日(土)・20日(日) 10時~15時

ところ 熊谷スポーツ文化公園 (にぎわい広場・くまがやドーム・陸上競技場)

内容 農産物共進会、農畜産物・商工業製品の展示・販売等

※詳しくは市ホームページをご覧ください。

心を込めて届けます!



妻沼農業青年会議は、妻沼地区の若手農家11人で構成されています。子どもたちにも地元農産物に興味を持ってもらうため、平成22年から農産物の無償提供を行っています。昨年は、学校給食の食材として、にんじん330キログラムを市内の小中学校に無償提供してくださいました。また、遊休農地の解消のために、提供する農産物を市内の遊



休農地で栽培しています。写真は平成28年9月28日に行われたブロッコリーの苗植えの様子で、学校給食の食材として提供するために育てています。妻沼農業青年会議の皆さんが心を込めて作ってくださった、美味しいブロッコリーが食べられる日が待ち遠しいですね。

妻沼農業青年会議の皆さん



~冬から春の旬を



ご賞味ください~

地元産だから新鮮で

市では、地域でとれた農産物を地域で消費する「地産地消」を推進しています。

地元でとれた農産物は新鮮です。新鮮だから美味しく、地元産だから生産者の顔が見え、安心して食べられます。

安心、そしてうまい!

冬から春にかけての旬の野菜を紹介します。農家の皆さんが丹精込めて育てた農産物をぜひ味わってください。

◆農業振興課 (妻沼庁舎)
☎048-588-9987

ここで購入

妻沼茶豆の店

「妻沼茶豆」は妻沼地域で古くから栽培し続けられてきた「在来大豆」で、ホクホクとした食感と懐かしい甘さが特徴です。現在「妻沼茶豆」は、新たな商品を作り好評を得ています。市内13店舗で「妻沼



茶豆」を使った商品等を販売しています。市報クイズで、「妻沼茶豆」を使った五家寶が当たります。詳しくは、30ページをご覧ください。

※「妻沼茶豆研究会」のぼり旗が目印です。



できます!

直売所

JAくまがやのふれあいセンター(箱田店、久保島店、大里店、妻沼店、江南店)や地産市場かまくら等で地元農産物が購入できます。



くまがや農産物コーナー

市内の百貨店、スーパー等では、地場産コーナーを設置し、積極的に地元農産物を取り扱う店舗が多くなりましたので、ご利用ください。



鍋料理に欠かせない逸品!「めぬまねぎ」

「めぬまねぎ」は、利根川沿いの肥沃な大地の恵みにより、白身が長く、身が締まり、甘味が強いのが特徴です。特に冬場は、赤城おろしがもたらす晴天により甘味が一層増します。これからの季節、鍋料理には欠かせない逸品です。栄養を生かすには、過熱し過ぎない必要があります。

栄養満点! 美容、健康に「やまといも」

県内第1位の生産量を誇る「やまといも」は、コクがあり粘り強いのが特徴です。生ですりおろすと特有の粘りのある「とろろ」となります。良質のタンパク質とミネラルを豊富に含み、整腸作用があるため、生活習慣病の予防や美容に効果があるといわれています。素揚げにしてもおいしいですよ。

茎も食べられる「ブロッコリー」

知らない方も多いと思いますが、熊谷の「ブロッコリー」の生産量は、県内第3位です。ブロッコリーは、風邪などの細菌感染を予防したり、肌の状態を整えたりする大切な栄養であるビタミンAを多く含んでいます。ブロッコリーは茎にも栄養があります。残さず食べてみてください。

春を告げる「かぶ」

春の訪れを感じる3月、「かぶ」が旬を迎えます。旬の時期は短いので、お買い忘れなく。新鮮な「かぶ」は、酢の物などで、簡単においしく食べられます。おかずを1品増やすにはもってこいの野菜です。火が通りやすく味もしみこみ易いので、加熱しすぎないようにしましょう。

新米が出回っています。

10月に収穫された新米が、JAの直売所に出回っています。そこでは、玄米で販売し、その場で精米してくれます。「とれたて、つきたて」の熊谷の新米をご賞味ください。

平成27年度の主なお金の使いみち 歳出(一般会計)の主な事業を紹介します。

民生費

生活保護事業	42億2,276万円
児童手当等支給事業	29億8,415万円
保育所管理運営経費	27億2,117万円
障害者自立支援給付事業	24億1,783万円
児童扶養手当等支給事業	7億 617万円

このほか、こども医療費助成事業、重度心身障害者医療費給付事業、特定教育・保育施設等給付事業(認定こども園等の運営費の一部給付)などを行いました。



土木費

道路整備事業	2億6,686万円
幹線第3号線道路改良事業	1億2,141万円
第2北大通線道路改良事業	1億1,794万円
通学路交通安全対策事業	5,999万円
都市公園安全・安心対策事業	4,912万円

このほか、地域住宅推進事業、都市計画基本図整備事業(GIS対応)、熊谷太田線整備事業などを行いました。



総務費

本庁舎耐震化事業	18億4,996万円
ラグビーワールドカップ準備事業	1億7,935万円
マイナンバー制度システム整備事業	1億 968万円
総合交通体系整備促進事業	9,409万円
熊谷市議会議員一般選挙事業	8,840万円

このほか、マイナンバーカード等交付事業、ワンストップ総合窓口事業、「熊谷市誕生10周年記念」記念式典事業などを行いました。



衛生費

予防接種事業	4億7,826万円
健康増進事業	3億6,167万円
ムサシミヨ生息区域保全集中転換促進事業	1億 5万円
あっぱれ・天晴・太陽光発電等普及推進事業	3,102万円
あっぱれ・天晴・スマートハウス補助事業	2,950万円

このほか、自動体外式除細動器設置事業、子育て応援予防接種スケジュール支援アプリ導入事業、生命(いのち)の授業推進事業などを行いました。



教育費

大里中学校屋内運動場建築事業	5億9,690万円
妻沼小学校屋内運動場建築事業	5億3,531万円
吉岡小学校屋内運動場建築事業	5億 455万円
就園奨励事業	2億2,846万円
情報教育推進事業	1億8,412万円

このほか、小学校教師用教科書等購入事業、学力向上対策推進事業、学習支援充実くまなびスクール事業などを行いました。



消防費

防災行政無線(固定系)デジタル化事業	1億6,738万円
消防設備充実事業	1億2,582万円
消防水利整備事業	5,406万円

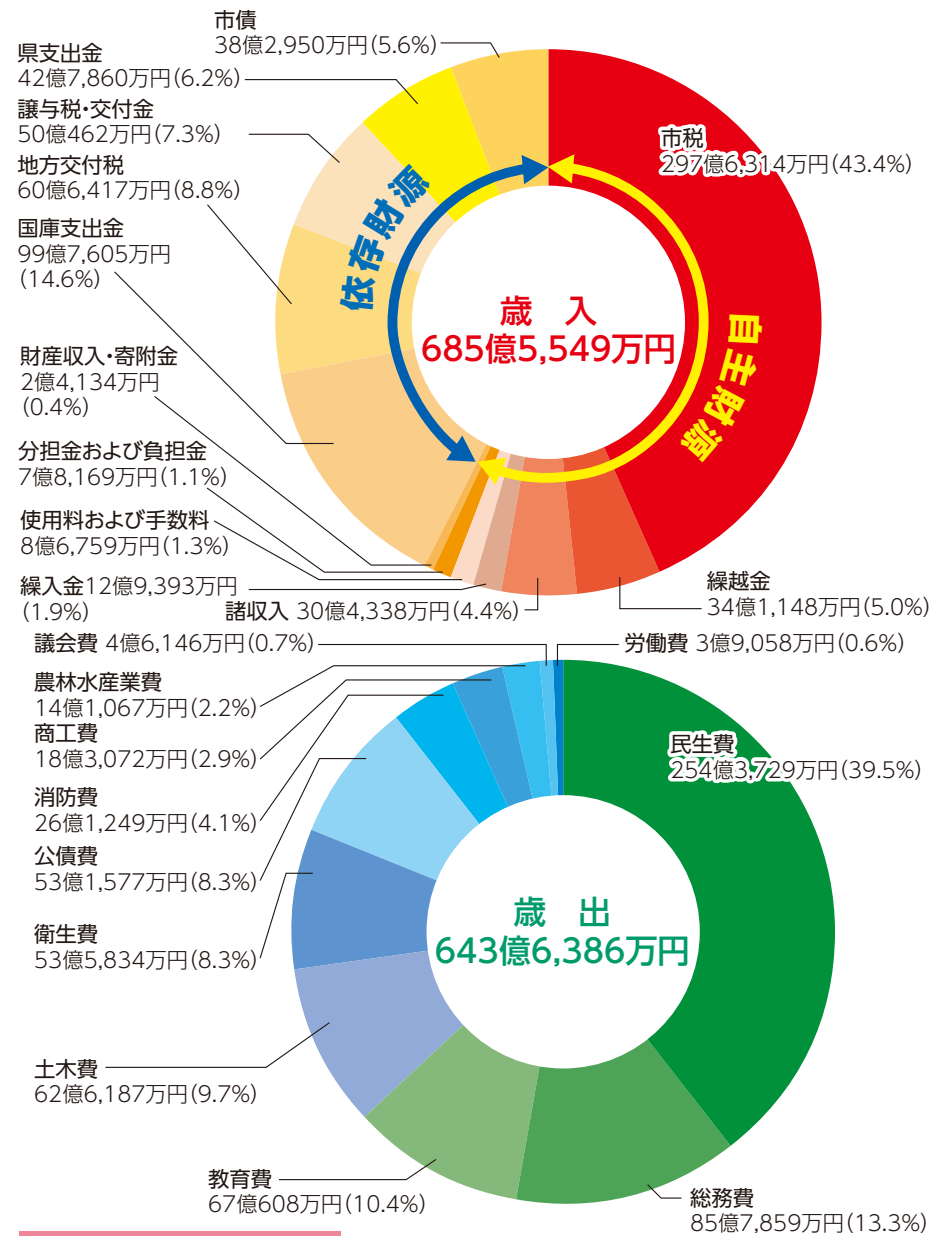


商工費

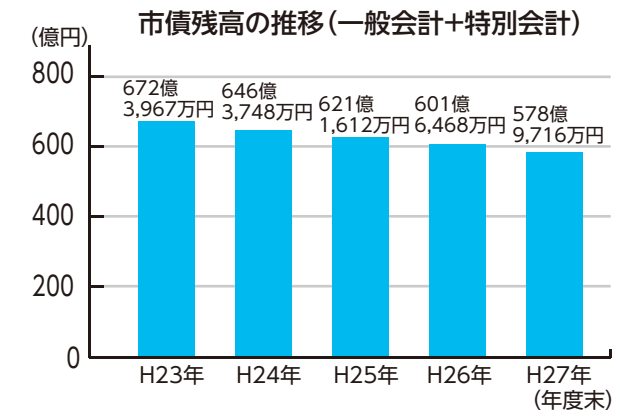
中小企業融資あっせん事業	7億6,469万円
熊谷市誕生10周年記念プレミアム付商品券発行事業	4億3,323万円
企業誘致推進事業	1億3,937万円



一般会計	決算額
歳入①	685億5,549万円
歳出②	643億6,386万円
歳入歳出差引額①-②=③	41億9,163万円
翌年度へ繰り越すべき財源④	2億2,476万円
実質収支額③-④	39億6,687万円



会計区分	歳入決算額	歳出決算額	歳入歳出差引額
国民健康保険	245億2,883万円	245億2,883万円	0
下水道	34億7,596万円	34億7,596万円	0
公共用地先行取得	9,008万円	9,008万円	0
駐車場事業	1億3,766万円	1億3,766万円	0
土地区画整理事業	14億9,497万円	12億7,354万円	2億2,143万円
農業集落排水事業	3億7,425万円	3億7,425万円	0
後期高齢者医療	19億3,417万円	19億1,211万円	2,206万円
合計	320億3,592万円	317億9,243万円	2億4,349万円



お知らせします。平成27年度決算

平成27年度の一般会計の歳入は、前年度と比べて13億5,477万円、率にして1.9%増加しました。これは、市税や地方交付税などは減少しましたが、地方消費税交付金や国・県支出金などが増加したためです。

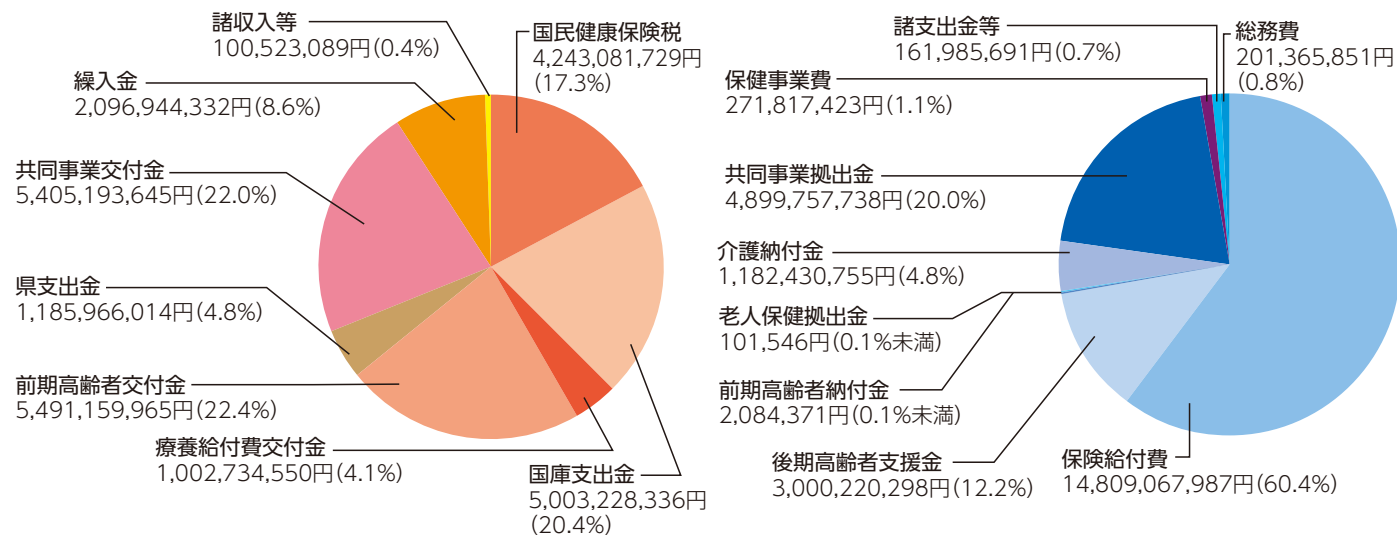
一方、歳出は前年度と比べて5億2,531万円、率にして0.8%増加しました。これは、民生費や総務費などが増加したためです。

また、市債残高を毎年減少させており、将来に負担を先送りしない、健全な財政運営を行っています。

景気の動向は不透明であり、歳入の根幹である市税を始めとした財源の確保は厳しい状況が続くことが予想されますので、引き続き予算の適正かつ効率的な執行に努めてまいります。

◆財政課 課内線241

国民健康保険特別会計決算 平成27年度国民健康保険特別会計決算の内容についてお知らせします。 ◆保険年金課 ☎内線276



歳入総額 24,528,831,660円

項目	平成27年度	構成比	対前年度増減率
国民健康保険税	4,243,081,729円	17.3%	-4.2%
国庫支出金	5,003,228,336円	20.4%	6.2%
療養給付費交付金	1,002,734,550円	4.1%	-17.4%
前期高齢者交付金	5,491,159,965円	22.4%	-3.6%
県支出金	1,185,966,014円	4.8%	-3.1%
共同事業交付金	5,405,193,645円	22.0%	117.0%
繰入金	2,096,944,332円	8.6%	12.1%
諸収入等	100,523,089円	0.4%	2.4%
歳入合計	24,528,831,660円	100.0%	12.9%

歳出総額 24,528,831,660円

項目	平成27年度	構成比	対前年度増減率
総務費	201,365,851円	0.8%	-24.7%
保険給付費	14,809,067,987円	60.4%	3.5%
後期高齢者支援金	3,000,220,298円	12.2%	-0.6%
前期高齢者納付金	2,084,371円	*0.0%	-12.7%
老人保健拠出金	101,546円	*0.0%	*0.0%
介護納付金	1,182,430,755円	4.8%	-9.3%
共同事業拠出金	4,899,757,738円	20.0%	102.5%
保健事業費	271,817,423円	1.1%	2.6%
諸支出金等	161,985,691円	0.7%	4.8%
歳出合計	24,528,831,660円	100.0%	12.9%

※0.0%は0.1%未満

国民健康保険・後期高齢者医療制度からのお知らせ ～交通事故に遭ったら届出を～

交通事故など第三者(加害者)から傷害を受けた場合、その治療費は加害者が負担します。

しかし実際には、治療費が多額になることも考えられ、また加害者との示談が長引くこともありますので、いったん国民健康保険・後期高齢者医療制度を使って治療を受けられます。このように交通事故など第三者(加害者)から受けた傷害の治療に国民健康保険・後期高齢者医療制度を使用する場合には、必ず届出をしてください。国民健康保険・後期高齢者医療制度を使って治療を受けた場合、保険者が一時立替払いをした額は後から加害者に請求します。なお、加害者が自動車任意保険に加入している場合には自動車保険会社に請求します。

届出に必要なもの

- ①第三者行為による被害届等(窓口配布・郵送)
- ②ご加入の保険の被保険者証(国民健康保険被保険者証または後期高齢者医療被保険者証)
- ③印鑑(朱肉を使用するもの)
- ④マイナンバー
- ⑤本人確認ができるもの(免許証等)
- ⑥交通事故証明書(交通事故の場合)

国民健康保険・後期高齢者医療制度で治療を受けない場合

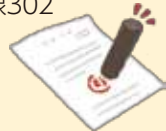
- ①飲酒運転、無免許運転による事故など自己の故意の犯罪行為による負傷の場合
- ②第三者(加害者)から治療費の全額を受け取っている場合
- ③労災保険の対象となる場合

示談の前にご連絡を

加害者と示談を結ぶ前に、必ずご連絡ください。先に示談を結んでしまうと、示談の内容によっては、国民健康保険・後期高齢者医療制度を使って治療を受けられなくなるなど、思わぬトラブルになる場合がありますので、ご注意ください。

また、後遺症などの治療も対象になりますので、示談を結ぶときは、ご注意ください。

- ◆保険年金課 国民健康保険☎内線279 後期高齢者医療☎内線302
- ◆大里行政センター市民福祉係
- ◆妻沼行政センター市民係
- ◆江南行政センター市民福祉係



健全な財政運営を行っています～熊谷市の財政状況～

健全で持続可能な財政状況を継続するためには、市の借金である市債に過度に頼ることのない、身の丈にあった財政運営が大切です。今回は、市の財政状況の健全度を診断する健全化判断比率等をお知らせします。

◆財政課 ☎内線240

健全化判断比率等とは?

財政状況が特に悪い地方自治体を早期に発見し、手遅れにならないうちに対策を促すため、「財政健全化法」によって、地方自治体は赤字や借金の状況などを示す健全化判断比率等を、議会や市民の皆さんに公表するよう義務付けられています。

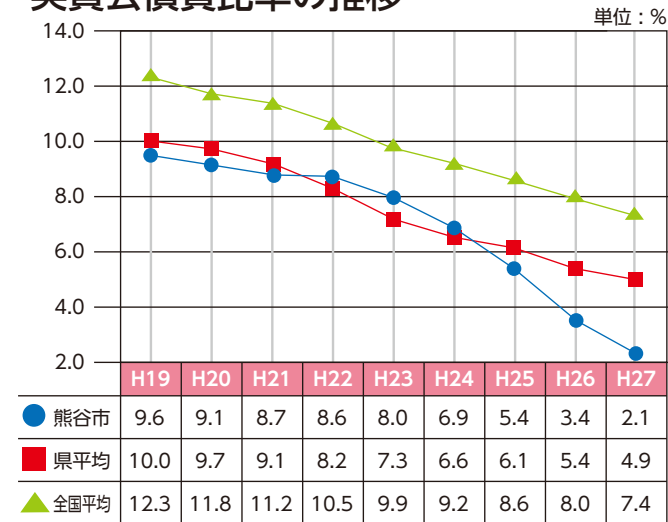
健全化判断比率等には、「実質赤字比率」「連結実質赤字比率」「実質公債費比率」「将来負担比率」「資金不足比率」の5つの指標があります。

早期健全化基準・財政再生基準がそれぞれ設定され、危険度の目安とされています。本市はいずれの指標も基準を大きく下回っており、「健全段階」にあります。

実質公債費比率

市債の償還金である公債費等の負担が、市の財政規模に対してどの程度であったかを示す指標です。この数値が大きいほど、返済の資金繰りが厳しいということになります。

実質公債費比率の推移



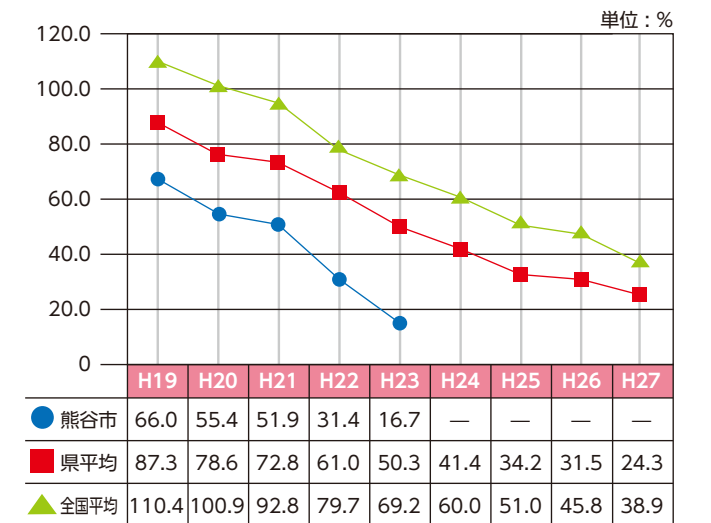
※早期健全化基準・・・25.0% 財政再生基準・・・35.0%
※H27の県平均・全国平均は速報値であり、数値が変更になる場合があります

将来負担比率

市が将来負担することになる市債の残高等が、市の財政規模に対してどの程度であることを示す指標です。この数値が大きくなると、将来、財政を圧迫する可能性が高いということになります。

平成24～27年度の本市は、将来負担額よりも、将来負担額に充当できる地方交付税や基金などの金額の方が大きいため、将来負担比率は算定されませんでした。これは、継続して市債の残高を減らしていることなどが要因です。

将来負担比率の推移



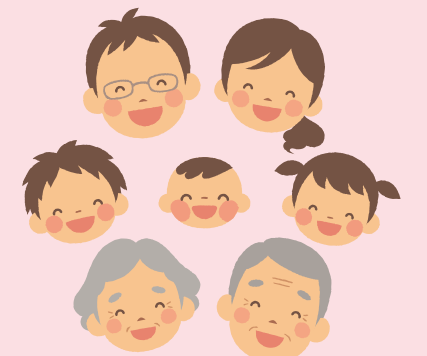
※早期健全化基準・・・350.0%
※H27の県平均・全国平均は速報値であり、数値が変更になる場合があります

実質赤字比率・連結実質赤字比率・資金不足比率

それぞれの対象の範囲が赤字だった場合に算定される指標です。本市では、黒字(もしくは資金不足なし)が続いているため比率は算定されていません。

現在の市の財政状況は、経費の削減や市債残高の削減等の効果により、将来世代への負担が少ない健全な状態であるといえます。しかし、人口減少社会を迎える中、社会保障費の増大や公共施設の老朽化対策など、様々な課題を抱えており、今後の市の財政を取り巻く状況は、大変厳しくなることが予想されます。こうした中でも、市の財政のバランスを崩すことなく、市民の皆さんが安心して生活できるよう、引き続き健全な財政運営に努めていきます。

※健全化判断比率等についての詳しい内容は、市ホームページでも公表しています。



11月は「子ども・若者育成支援強調月間」です

未来を担う子どもたちが健やかに育ち、豊かな人間に成長していくことは、私たちみんなの願いです。

青少年が健やかに育つためには、青少年自身の努力とともに、家庭・地域・社会の連携、協力が大切です。

子どもは、親や家族との愛情による「きずな」を基礎にして、人に対する基本的な信頼関係や倫理観、自立心を身に付けていきます。

学校を始め、地域や社会など、全ての大人は、青少年が健全に成長する環境をつくる責任があります。

そして、当然青少年自身にも自分を大切に、健全な社会人となる責任があります。

青少年は自分自身のために、家庭や地域は子どもたちみんなの健やかな成長のために、それぞれができることを考え、実行していきましょう。



◎家庭でできること

子どもたちが健やかに成長するための基盤は家庭にあり、最も影響を与える重要な場です。家庭でのしつけやふれあい、話し合いや相談ができる信頼関係を再確認しましょう。

◎地域・社会でできること

模範を示して社会の基本的ルールを伝えるとともに、一人ひとりがそれぞれの立場で、青少年が健やかに育つための行動に積極的に取り組みましょう。様々な体験ができる場を設けるなど、青少年を見守り、励まし、必要な時は注意をし、有害な情報や犯罪から守りましょう。

◎青少年の皆さんへ

甘い誘惑に惑わされず、将来を考え自分を大切にしましょう。不安な時や迷い・悩みがある時は、周りの大人に相談しましょう。自然体験や職業体験などに積極的に参加し、自分の可能性を引き出しましょう。

人を傷つけると、自分も傷つきます。社会のルールやマナーを守り、社会の一員としての責任を自ら果たしましょう。

◆こども課 ☎内線255

『さしのべて あなたのその手 いちはやく』 STOP!児童虐待 ～11月は児童虐待防止推進月間です～

地域の方々の温かいまなざしと行動が、子どもたちを虐待から守ります。

児童虐待の種類は次の4つに分類されます。

身体的虐待

殴る、蹴る、落とす、激しく揺する、戸外に締め出すなど

性的虐待

性的行為の強要、性器や性交を見せる、裸にして写真やビデオを撮るなど

心理的虐待

暴言、脅し、無視、子どもの目の前でのDVなど

ネグレクト(養育の拒否・怠慢)

食事を与えない、医者へ連れて行かない、学校へ行かせない、乳幼児を家や車に置き去りにするなど

子どもを虐待から守るには、早期発見、早期対応が重要です。
虐待を見つけたらすぐに通報(連絡)してください。

子育て中の方へ

子育てには不安がつきものです。子育ての悩みを一人で抱えこまないようにしましょう。

身近に話し相手がない場合は、市の家庭児童相談室でも話を聞くことができます。電話相談は下記へ。

地域の方へ

挨拶や声かけなどにより、子育て中の家庭が孤立しないように見守ってください。

「もしかしたら虐待かな?」と感じたら、迷わず下記までお知らせください(秘密は守ります)。 ◆こども課 ☎内線255



市では、「熊谷市要保護児童対策地域協議会」を設置し、地域の関係機関と連携しながら虐待などの要保護児童等に対する支援を行っています。

- ◆子どもあんしんダイヤル ☎048-527-2700 家庭児童相談室(こども課内)
- ◆埼玉県熊谷児童相談所 ☎048-521-4152
- ◆児童相談所全国共通3桁ダイヤル ☎189

- ※休日夜間児童虐待通報ダイヤル ☎048-779-1154 虐待緊急通報先として、埼玉県で専用電話を設置しています。(平日の18:15～翌日8:30と土・日曜日、祝日は24時間対応)

コンビニで証明書が取得できます

平成28年10月から住民票の写しや印鑑登録証明書などが、全国のコンビニエンスストア等のマルチコピー機で取得できるようになりました。

コンビニ交付の利用は、有効な利用者証明用電子証明書が搭載された「マイナンバーカード(個人番号カード)」が必要です。 ◆市民課 ☎内線267



◎サービスが利用できる店舗

セブン-イレブン、ローソン、サークルK、サンクス、ファミリーマート、セイコーマート、セーブオン、市役所本庁舎

◎ご利用可能時間

6:30～23:00(12月29日～1月3日を除く)
※その他メンテナンス等のため、利用できない場合があります。
※市役所本庁舎の利用時間は、平日および土曜開庁日の8:30～17:15です。

◎取得できる証明書・手数料等

証明書の種類	取得できる方	手数料
住民票の写し	本人、同一世帯員のいずれかの方、または世帯全員分を取得できます。ただし、除住民票、個人票、改製原住票などについては、取得できません。また、住民票コードが記載されたものは取得できません。続柄、本籍、マイナンバーの記載の有無は選択できます。	200円
住民票記載事項証明書	印鑑登録されている本人のみ取得できます。	200円
印鑑登録証明書	熊谷市に本籍がある方で、本人、同一戸籍に記録されている方の分を取得できます。ただし、除籍や改製原戸籍については、取得できません。	450円
戸籍証明書(全部事項証明書、個人事項証明書)	熊谷市に本籍がある方で、本人、同一戸籍に記録されている方の分を取得できます。ただし、除附票については、取得できません。	200円
戸籍の附票の写し(附票全部証明、附票個人証明)	必要とする年度の賦課期日(その年の1月1日)および証明書取得時点において熊谷市に住居登録のある方について、本人のみ取得できます。(課税されている方には課税証明書が、非課税の方には非課税証明書が発行されます。)ただし、申告書等の課税資料が提出されていない方、その他特別な事由のある方などについては取得できません。	200円
市民税県民税所得・課税(非課税)証明書(※最新年度を含めて5年度分)		

マイナンバーカードを取得しましょう

お手元に届いた「通知カード」の下の「個人番号カード交付申請書兼電子証明書発行申請書」に、必要事項を記入し、6か月以内に撮影した顔写真を貼り付けて郵送してください。受取りまでは、約1か月かかります。

詳しくは、市ホームページをご確認ください。

証明書の取得方法

最初に、店舗等のマルチコピー機の画面「行政サービス」ボタンを押してください。

その後、利用上の同意事項が表示されますので、「同意する」を選択すると、各種証明書を取得できます。

住民票の写しを取得する場合の例

①マルチコピー機の所定の場所にあるカード置場に、マイナンバーカードを置きます。



②メニュー選択で証明書交付サービスを選択します。



③マイナンバーカードの交付時に設定した暗証番号を入力し、確認を行います。



④マイナンバーカードを取り外します。



⑤証明書の一覧が表示されますので、取得したい証明書をを選択します。



⑥証明書の交付種別を選択します。



⑦証明書の必要部数を入力します。

⑧入力した内容の最終確認を行います。訂正が必要な場合は、該当項目の画面まで戻って訂正することができます。

⑨料金支払い

⑩証明書印刷

⑪領収書発行

10月からリサイクル活動推進奨励金の補助単価が4円から3円に変わりました。

◆環境推進課(江南庁舎) TEL 048-536-1549

平成29年度 市立児童クラブの入室受付(新規・継続)

来年4月から入室を希望する小学校1～6年生までの申込受付を下記のとおり実施します。

申込期間 12月1日(木)～15日(木) (日曜日を除く。)

申込方法 児童クラブ入室申込書、勤務証明書など申請に必要な書類をそろえて、入室を希望する児童クラブへ児童の保護者が提出してください(申込受付時に、聞き取りを行います。)

※入室申込書、勤務証明書など、申請に必要な書類は、各児童クラブ、保育課、各行政センター、市ホームページにあります。

※児童クラブの入室は、申請書類を元に審査を行い決定します。審査結果は通知します。

申込状況等により、お申込みいただいても入室できない場合がありますのでご了承ください。 ◆保育課 ☎内線296

市立児童クラブ一覧表

児童クラブ名	定員(人)	所在地	電話番号	受付時間
荒川児童クラブ(注)	40	荒川児童館内(河原町2-173)	048-522-0802	9時～15時
石原児童クラブ(注)	40	石原児童館内(本石1-10)	048-524-0601	
東児童クラブ(注)	40	東児童館内(銀座4-9-6)	048-525-1928	
西児童クラブ(注)	40	西児童館内(新堀新田576-1)	048-532-1841	
雀宮児童クラブ(注)	40	雀宮児童館内(上之1305-1)	048-521-2673	
大幡児童クラブ(注)	40	大幡児童館内(代597-4)	048-525-7710	
箱田児童クラブ(注)	40	箱田高齢者・児童ふれあいセンター内(中央1-149)	048-521-8441	
妻沼南児童クラブ	40	妻沼児童館内(弥藤吾692-1)	048-589-1621	
第2東児童クラブ(注)	40	熊谷東小学校内(末広3-4-1)	048-526-6325	
第3東児童クラブ(注)	30	熊谷東小学校内(末広3-4-1)	048-577-4330	
第2箱田児童クラブ(注)	40	熊谷西小学校内(中央1-1)	048-526-2541	
第3箱田児童クラブ(注)	30	熊谷西小学校内(中央1-1)	048-525-1278	
第2石原児童クラブ(注)	40	石原小学校内(石原3-1-1)	048-522-6428	
第3石原児童クラブ(注)	35	石原小学校内(石原3-1-1)	048-521-3701	
第4石原児童クラブ(注)	40	石原小学校内(石原3-1-1)	048-598-3554	
成田児童クラブ(注)	70	成田小学校内(上之2810)	048-521-0401	
第2大幡児童クラブ(注)	55	大幡小学校内(代681)	048-525-2219	
第3大幡児童クラブ(注)	30	大幡小学校内(代681)	048-526-7744	
佐谷田児童クラブ	70	佐谷田小学校内(佐谷田1030)	048-524-5361	
大麻生児童クラブ(注)	40	大麻生小学校内(大麻生51)	048-531-3611	

(注)複数の児童クラブがある小学校区(熊谷東小、熊谷西小、石原小、成田小、大幡小、大麻生小、玉井小、熊谷南小、別府小、籠原小、江南南小)では、人数調整等によりご希望に添えないことがありますので、あらかじめご了承ください。

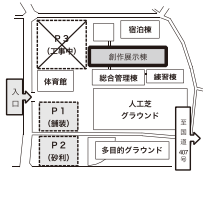
平成29年度 認定こども園、保育所(園)、地域型保育施設 新規入所受付

平成29年4月から下記の施設に入所(園)を希望される方の申込受付を次のとおり行います。

※入所(園)資格、申込方法等、詳しくは市報10月号をご覧ください。 ◆保育課 ☎内線570

受付日	施設名	受付場所	受付時間	
11月1日(火)	新里保育園 新里第二保育園	新里保育園	10時～12時	
11月2日(水)	荒川こども園※ 三尻こども園※	荒川こども園 三尻こども園(幼稚園)		
11月4日(金)	なでしこ保育園 第二なでしこ保育園 第三なでしこ保育園 なでしこ家庭保育室[わらべ]	第二なでしこ保育園		
11月7日(月)	田島保育園 第二田島保育園	田島保育園		
11月8日(火)	みたけ保育園 ゆかり保育園	みたけ保育園 ゆかり保育園		
11月9日(水)	荒川保育所、銀座保育所、 籠原保育所、石原保育所、 玉井保育所、中条保育所、 曙町保育所、箱田保育所、 市田保育所、吉見保育所、 上須戸保育所、江南保育所、 保育所キッズハウス籠原保育室、 りゅうざい保育所、 野鳥の森うさぎ保育園、 あかね保育室、 もみの木共同保育所	スポーツ・文化村 「くまびあ」 創作展示棟2階 作品展示室 ※P3は舗装工事のため使用できません。		
11月10日(木)	こどもの家保育園 スダナ保育園	こどもの家保育園 スダナ保育園		10時～12時
11月11日(金)	ほしのみや保育園 熊谷太井保育園	ほしのみや保育園 熊谷太井保育園		
11月14日(月)	ことぶき乳児保育園 ことぶき花ノ木保育園 ことぶきイーサイト保育園	ことぶき花ノ木保育園		
11月15日(火)	籠原のこキッズ保育園	籠原のこキッズ保育園		
11月16日(水)	道ヶ谷戸愛児園 しらこぼと保育園	道ヶ谷戸愛児園 しらこぼと保育園		
11月17日(木)	くるみ保育園 第二くるみ保育園	くるみ保育園		
11月18日(金)	奈良保育園 愛隣保育園 わらしべの里共同保育所	奈良保育園 愛隣保育園 わらしべの里共同保育所		
11月20日(日)	市外保育施設および指定日にお越しになれない方	スポーツ・文化村「くまびあ」 創作展示棟2階 作品展示室		

○第一希望の施設の受付日にお越しください。(第二希望以降がある場合も、同時に受け付けることができます)
○上記日程でお越しになれない方は、11月21日(月)～30日(水)の間(土・日曜日、祝日を除く)に、保育課または、各行政センター福祉担当係にてお申込ください。
○11月1日(火)～20日(日)は、市役所および各行政センターでの受付は行いません。ただし、平成28年度中の入所(例:12月入所)の申請を同時に希望する場合のみ、市役所および各行政センターでも受け付けることができます。
※2号、3号認定こどもに限る。



11月は「いじめ防止啓発月間」です

熊谷市では11月を「いじめ防止啓発月間」として、いじめの根絶に集中的に取り組んでいます。

いじめにあたり、いじめを見たり、聞いたりしたら、一人で悩まず、仲間に、先生や身近な大人に「告げて(チクって)」ください。

「熊谷市いじめ撲滅宣言」について

平成25年の「夢・未来熊谷ジュニア議会」で、大里中学校の生徒による質問がきっかけとなり、平成26年2月に市内16中学校の代表が集まり、「熊谷市立中学校いじめ撲滅宣言」を作成しました。これを受け、各学校ではいじめは絶対に許さないという強い意志のもと、いじめ撲滅に徹底的に取り組むために「いじめ撲滅宣言」と児童生徒一人一人の「行動宣言」を作成し、「いじめ撲滅」に向けて活動しています。

いじめ電話相談ダイヤル一覧

窓口	電話番号	利用時間
熊谷市「教育110番」	☎048-525-7830 小・中学生およびその保護者	24時間365日
熊谷市教育相談窓口	☎内線551	平日9:30～16:30
よい子の電話教育相談	☎0120-86-3192 (18歳以下) ☎048-556-0874 (保護者専用) soudan@spec.ed.jp (Eメール相談)	24時間365日



◆学校教育課 ☎内線314

消防本部からのお知らせ

第17回消防フェア

とき 11月13日(日)9:30～12:00

ところ 消防本部庁舎(原島675-1)

内容 水消火器での初期消火体験、はしご車搭乗体験、消防音楽隊による演奏など

◆熊谷消防署 ☎048-501-0120



住宅用火災警報器の設置をお願いします。

火災をいち早く知らせる住宅用火災警報器は、住宅火災による死者を減らす切り札です。必ず設置しましょう。

また、設置義務化に伴い悪質な業者による被害が全国的に発生していますので、ご注意ください。

◆消防本部予防課 ☎048-501-0118

訓練非常招集および火災防御演習

とき 11月13日(日)7:30～9:00

ところ 特別養護老人ホーム彩華園および付近一帯

※当日は消防車がサイレンを鳴らし出動しますが、火災と間違えないようお願いします。

◆消防本部熊谷消防署 ☎048-501-0120

平成28年度消防特別点検

火災から尊い人命や財産を守るため、消防団員が参加し、消防操法訓練や一斉放水訓練等を行います。

とき 11月19日(土)8:00～

ところ 熊谷荒川緑地運動広場2(荒川大橋上流)

◆消防本部警防課 ☎048-501-0117

全国一斉秋季火災予防運動

11月9日(水)～15日(火)

消しましょう その火その時 その場所で

火災予防運動の重点目標

- 1 住宅防火対策の推進
- 2 放火火災防止対策の推進
- 3 特定防火対象物等における防火安全対策の徹底
- 4 製品火災の発生防止に向けた取組の推進
- 5 多数の者が集合する催しに対する火災予防指導等の徹底

住宅防火 いのちを守る 3つの習慣・4つの対策

3つの習慣

- 寝たばこは、絶対やめる。
- ストーブは、燃えやすいものから離れた位置で使用する。
- ガスこんろなどのそばを離れるときは、必ず火を消す。

4つの対策

- 逃げ遅れを防ぐために、住宅用火災警報器を設置する。
- 寝具、衣類およびカーテンからの火災を防ぐために、防炎品を使用する。
- 火災を小さいうちに消すために、住宅用消火器等を設置する。
- お年寄りや身体の不自由な人を守るために、隣近所の協力体制をつくる。



◆消防本部予防課 ☎048-501-0118

市政情報

INFORMATION

今月の土曜開庁

今月の開庁日

5・12・19・26日

取扱時間・場所

8時30分～17時15分
市役所・妻沼行政センター
8時30分～12時30分
大里・江南行政センター

取扱業務

- ・住民票・戸籍・印鑑登録の証明書の発行業務
- ・印鑑登録(廃止)業務
- ・税関関係の証明書の発行業務
- ・市税の収納業務
- ・戸籍関係(出生・死亡・婚姻等)の届出(預かり)
- ・母子健康手帳の交付
- ・県収入証紙の販売業務
- ※右記以外の転入・転出・転居届・特別永住者等に関する手続や国民健康保険の資格異動届等の手続は行っていません。

◆行政改革推進室 内線216

狩猟期間のご案内

11月15日(火)～平成29年2月15日(水)は狩猟期間です。

農地改良には手続きが必要

農地に土を入れる場合には、農地改良の許可または届出が必要です。

業者に依頼して土を入れる時に、良い土が掘り取られ、産業廃棄物や悪質な建設残土等を入れられてしまい、表土だけ良い土で覆われるという被害が報告されています。このような場合は、農地所有者も責任を問われますので、業者の選定は慎重に行ってください。好条件を提示して契約を急がせる業者には注意が必要です。そして、工事が始まった現場を常に監視することも大切です。

農地改良を計画の方は、左記へご相談ください。
◆農業委員会事務局 内線407

11月はエコドライブ推進月間です!

エコドライブ10のすすめ

- ①ふんわりアクセル「εスタート」
- ②車間距離にゆとりをもつて、加速・減速の少ない運転
- ③減速時は早めにアクセルを離そう
- ④エアコンの使用は適切に
- ⑤ムダなアイドリングはやめよう
- ⑥渋滞を避け、余裕をもって出発しよう

市議会の12月定例会

12月2日(金)～21日(水)開会予定です。

市議会インターネット中継

パソコンやスマートフォンでもご覧いただけます。熊谷市議会で検索。

◆議会事務局 048-524-1573

毎年狩猟期間中は、狩猟に関する苦情が多く寄せられています。関係法令とマナーを守り、安全な狩猟を行ってください。

狩猟者の違反行為等を見かけた場合は、県北部環境管理事務所企画調整担当(048-5232800)にご連絡ください。
◆環境政策課(江南庁舎) 048-5361547

選挙人名簿の登録と縦覧

12月1日現在の住民票に基づき、選挙人名簿への定時登録を行います。今回登録されるのは次の方です。
最近転入された方 平成28年9月1日までに住民票が作成され、または転入届出をされ、引き続き熊谷市に住所のある方で、年齢が満18歳以上の方

年齢が満18歳になる方

前記以前から熊谷市に住所がある方で、平成10年12月2日までに生まれた方
選挙人名簿の縦覧 とき 12月3日(土)～7日(水) 8時30分～17時

◆選挙管理委員会事務局 内線398

平成29年度熊谷市育英資金奨学生の募集

および入学準備金貸付
①育英資金は、市内に在住し、高等学校・大学・専門学校等に入学予定、または在学する方にお貸しする奨学金です。

②入学準備金は、市内に在住し、高等学校・大学・専門学校等に入学予定のお子さんがいる方に対する貸付金です。
【①②共通】募集期間や条件等の詳細は、市報1月号に掲載します。事前に内容を確認したい場合は、左記までお問合せください。
◆教育総務課 内線382

11月はねんきん月間です

公的年金制度について理解を深めていただくため、普及・啓発活動を行います。
○年金相談窓口として全国各地で「出張年金相談」の開設
○教育機関(大学・高校や事業所等)に出向き、年金セミナーや年金制度説明会の開催
○年金委員を対象とした研修会の開催

また、この機会に、年金記録や受給見込額を確認できる「ねんきんネット」をご利用ください。
◆熊谷年金事務所国民年金課 048-52215012 (音声案内2番)

地球温暖化防止活動相談コーナー「エコドライブ編」

とき 11月25日(金)10時～15時
ところ 文化センター文化会館1階ロビー

※ハンドル・アクセル・ブレーキ付きの「エコドライブ測定機」を使用し、相談員が操作の補助をします。
※免許をお持ちの方なら、どなたでも参加できます。
※予約も承ります。

◆熊谷市地球温暖化防止活動推進センター 048-5360557 (月～木曜日、9時～16時)

建物を取り壊したときは

家屋にかかる固定資産税は、毎年1月1日に所在するものに課税されます。家屋を取り壊した際には下記までご連絡ください。現地調査(確認)後、翌年度から課税を取り消します。

特に未登記の家屋、物置、作業所、附属家等については必ずご連絡ください。建

ひとり親家庭等医療費

次の要件を両方満たす方は現況届を提出してください。
○ひとり親家庭等医療費助成を受給している
○児童扶養手当を受給していない(全部停止者は除く)

※全部停止者とは、受給者認定はされているが支給額が0円の方です。
※対象者には11月上旬に通知を発送します。
受付期間 11月11日(金)～25日(金)

ひとり親家庭児童就学支度金支給制度

対象 母子家庭の母、父子家庭の父または父母のいない児童を養育している方で、平成29年4月に中学校へ入学する児童を養育している市民税非課税世帯の方。

◆子ども課 内線523
◆各行政センター福祉担当係

熊谷税務署からのお知らせ

①平成28年分給与所得者に係る年末調整説明会			
対象 給与を支払う方(源泉徴収義務者)			
開催期日	開催時間	開催場所	
11/24(木)	13:30～16:00	熊谷文化創造館 さくらめいと太陽のホール	
②個人事業者の決算等説明会			
対象 個人で事業を行っている方で、平成28年分の確定申告において、青色申告を行う方。			
開催期日	開催時間	対象者	開催場所
12/7(水)	10:00～12:00	事業所得者	熊谷文化創造館 さくらめいと会議室1
	14:00～16:00	不動産所得者	
12/9(金)	10:00～12:00	事業所得者	熊谷文化創造館 さくらめいと会議室1
	14:00～16:00	農業所得者	
対象 個人で事業を行っている方で、平成28年分の確定申告において、白色申告を行う方。			
開催期日	開催時間	対象者	開催場所
12/14(水)	10:00～12:00	事業所得者	熊谷文化創造館 さくらめいと会議室1
	14:00～16:00	不動産所得者	
◆熊谷税務署 048-521-2905(自動音声案内)			

11月25日は「女性に対する暴力撤廃国際日」です			
～ひとりで悩まず、ご相談ください～			
ドメスティック・バイオレンス(DV)相談機関のお知らせ			
相談機関名	受付日	相談時間等	電話番号
熊谷市配偶者暴力相談支援センター「ハートピア」相談室	月～金 第1・第3土	9:00～17:15 (祝日・年末年始を除く)	048-599-0015
埼玉県配偶者暴力相談支援センター(埼玉県婦人相談センター)	月～土	9:30～20:30 (年末年始を除く)	048-863-6060
埼玉県配偶者暴力相談支援センター(埼玉県男女共同参画推進センターWith Youさいたま)	月～土	10:00～20:30 (祝日・第3木・年末年始・臨時休館日を除く)	048-600-3800
熊谷警察署生活安全課	月～金	8:30～17:15 (祝日・年末年始を除く)	048-526-0110
◆男女共同参画室 048-599-0011			

(生活保護受給世帯を除く。) 支給額 中学校入学児童1人につき1万円
申請方法 こども課・各行政センターにて受付(申請書は窓口にあります。また、該当になると思われる方には郵送のご案内します。)
申請には振込金融機関が確認できるもの(通帳など) 当係
◆県少子政策課 048-8303337

消費生活アドバイス

「保険金が使えない」という住宅修理に関するトラブルに注意!

近年、地震や台風、突風、大雪といった自然災害による住宅被害を、「火災保険等を利用して自身の負担なしで修繕できる。」といったうたい文句で契約を結ばせたが、実際には「保険の適用外で高額な請求をされた。」「解約の場合も高額な解約料を請求された。」などの事例が全国で急増しています。

◆消費生活センター(市役所1階市民相談室内) 048-524-7321(直通) (受付時間)月～金 9:30～12:00、13:00～15:30

老人福祉センター

利用料金 市民の方で60歳以上100円、60歳未満300円、77歳以上の方は無料、前記以外の方は施設にお問合せください。施設利用時には、利用証の提示をお願いします。
※団体で無料送迎バスのご利用を希望される場合は、直接施設へご相談ください。

別府荘・上之荘は20人以上の団体利用、ひかわ荘・江南荘は10人以上の団体利用

「別府荘」 048-532-2020	「上之荘」 048-525-6964
■開館時間= 9:00～16:00	■入浴時間= 10:00～15:00
11月の 1日(火)・4日(金)・8日(火)・15日(火)・22日(火)・24日(木)・29日(火)	休館日
12月の 6日(火)・13日(火)・20日(火)・24日(土)・27日(火)～31日(土)	休館日

「ひかわ荘」 048-588-2600	「江南荘」 048-536-5600
■開館時間= 9:00～16:00	■入浴時間=(ひかわ荘) 10:00～15:30 (江南荘) 10:30～15:30
11月の 3日(木・祝)・7日(月)・14日(月)・21日(月)・23日(水・祝)・28日(月)	休館日
12月の 5日(月)・12日(月)・19日(月)・23日(金・祝)・26日(月)・28日(水)～31日(土)	休館日

◆議会事務局 048-524-1573

事業者の皆様のご登録をお待ちしています。チャレンジ・ステージくまがや」http://www.bear-v.com/登録料無料！◆企業活動支援課 内線477

道の駅 めぬま ◆施設管理事務所 ☎048-567-1212 弥藤吾720

アグリパーク (レストラン・物産・花)	物産センター直売部門	物産センター食堂部門
電話 048-567-1187	048-588-0090	048-588-7200
休館日 11/2(水)		毎週火曜日、第1月曜日
開設時間 10:00~17:30 (土・日曜日、祝日は 9:30~17:30)	9:00~18:00	11:00~15:00 17:00~20:00 (都合により終了が早まる場合があります)

アグリパーク
フリーマーケット 11/13(日)・26(土) 9:00~
雑貨・衣類等のフリーマーケット

ガーデニング講習会 11/19(土)(予約 ☎048-567-1187)
① 10:30~ハンギングバスケット ② 14:00~寄せ植え
費用 各3,400円(昼食付) 定員 各20人(先着順)

空間放射線量の測定結果
9月1日~30日の定点測定(市内111か所)結果
毎時0.021~0.099マイクロシーベルト
※全ての測定地点で、市が定める基準値の毎時0.23マイクロシーベルト未満でした。
なお、測定に関する詳しい情報は市ホームページをご覧ください。
◆環境政策課(江南庁舎) ☎048-536-1548

家庭ごみの収集日
決められた日の8:30までに出してください

●品目別のごみの出し方は「ごみ分別一覧表」をご覧ください。

■燃えるごみの収集日
【東コース】月・木曜日【西コース】火・金曜日
ごみ袋…透明袋・半透明袋
※薄くて破れやすい袋は使用しないでください。
※生ごみは水を切って出してください。

■燃えないものの収集日

種類	収集日
資源物(ペットボトル)	11/2(水)、11/30(水)
不燃ごみ	11/9(水)、12/7(水)
資源物(カン)	11/16(水)、12/14(水)
資源物(ビン)	11/23(水・祝)、12/21(水)

ガスライター・スプレーカン等の出し方
収集車両火災防止のため、プラスチック製使い捨てガスライターは、ガスを抜き、カンの日にカンとは別の透明袋に入れて、集積所に出してください。
スプレーカン・カートリッジボンベは、ガスを抜き、穴をあけ、ビンの日にビンとは別の透明袋に入れて、集積所に出してください。

資源物(紙類)と粗大ごみの収集日
市内を5つの区域に分けて、それぞれ決まった曜日(毎週1回)に収集します。
※お住まいの区域の収集日は「熊谷市くらしのカレンダー」29・30ページで確認できますのでご覧ください。

有料リクエスト収集
大型家具類や粗大ごみを集積所まで運ぶことが困難な場合、ご自宅の玄関先まで、有料で回収に伺います。
環境美化センターへご連絡ください。

有害ごみの出し方
蛍光管・鏡・水銀体温計・乾電池は、拠点回収です。
回収場所(市役所・行政センター・公民館等)の容器へ、包装から出してそのまま入れてください。
◆環境美化センター ☎048-524-7121

荒川緑肥の無償配布
配布量 制限なし(応募多数の場合、抽選)
※販売目的は不可
配布方法 袋を持参し、各自で袋詰めか重機によるトラック等(2t以下の車両)の荷台に直接積み込み。
配布場所 大里、東松山、朝霞の各堆肥ヤード
配布期間 (袋詰め)平成29年1月23日(月)~2月1日(水)(日曜日を除く)
「トラック荷台積み込み」2月2日(木)~4日(土)
応募方法 往復ハガキ(1人1枚限り)

応募期限 12月14日(水)(当日消印有効)
※詳しくは荒川上流河川事務所、同出張所、河川課に設置されている応募要領をご覧ください。
◆荒川上流河川事務所管理課 ☎049-246-1031
〒350-1124川越市新宿町3-12
http://www.ktr.mhl.go.jp/arajo/

夕暮れ時は早めのライト点灯を
夕暮れ時は歩行者や自転車が見えにくく、交通事故の危険性が高くなります。ドライバターの皆さんは、早めのライト点灯を心がけてください。

11月は「労働保険適用促進強化期間」です
労働保険は、労働者の業務上・通勤途上の負傷や疾病、労働者が失業した場合に必要な保険給付等を行うため、事業者が義務付けられています。
◆安心安全課 内線285

納期のお知らせ(11月分)
普通徴収(納付書で納めていただく方)
納期限 11月30日(水)
①国民健康保険税(第5期)②後期高齢者医療保険料(第5期)
③介護保険料(第5期)
※納期限内に納めましょう。
※市税等の納入は安全、便利、確実な口座振替のご利用を。
※納税相談は随時窓口で実施しています。
①納税課 ☎内線259、260、261
②保険年金課 ☎内線278、302
③大里広域市町村圏組合介護保険課 ☎048-501-1330

小規模修繕契約 希望者登録受付中
成29年10月31日まで。契約室 ☎内線512

狂犬病予防注射はお済みですか?
まだ狂犬病予防注射が済んでいない場合は、必ず動物病院で注射を受けさせてください。その後、注射を接種した証明を左記担当課に持参して、注射済票の交付手続をしてください。また、犬の登録、死亡および変更があった場合も速やかにご連絡ください。
◆環境推進課(江南庁舎) ☎048-536-1565
◆妻沼行政センター地域振興係

剪定枝破砕機を無料貸し出しします
チップ化された枝は、雑草の発生抑制や粉じんの巻き上げ防止、土の乾燥防止や温度変化の緩和などの効果があります。
予約 左記に直接または電話申込み 左記に利用者本人が運転免許証等を提示の上、借用申請書を提出。申請書は市ホームページからダウンロードできます。
◆環境推進課(江南庁舎) ☎048-536-1549



埼玉県最低賃金の改定
埼玉県の最低賃金が10月1日から時間額845円に改定されました。
なお、特定の産業については特定(産業別)最低賃金が適用されます。
◆埼玉労働局賃金室 ☎048-600-6205
◆熊谷労働基準監督署 ☎048-533-3611

防災行政無線による全国一斉情報伝達訓練の実施
全国瞬時警報システム(J-ALERT)により送られてくる緊急情報を、防災行政無線で市民の皆さんへお伝えする伝達訓練を実施します。
とき 11月29日(火)11時頃
放送内容 チャイム音、3回、「こちらは、防災熊谷です。チャイム音
なお、災害の発生状況、気象状況等によっては訓練を中止します。
※全国瞬時警報システム：気象庁の緊急地震速報等の緊急情報を、人工衛星を用いて瞬時に情報伝達するシステム
◆危機管理室 内線333

木造住宅の無料簡易耐震診断
対象 二階建以下の木造戸建住宅(一部店舗などの併用を含む)で昭和56年5月末までに着工したもの
ご用意いただく物 建築時の図面(確認通知書等)
※建築士による詳細な耐震診断や耐震改修をお考えの方は、市の補助制度についてご相談ください。
◆建築審査課(大里庁舎) ☎0493-394809

麻薬・覚醒剤乱用防止運動
麻薬・覚醒剤・大麻・危険ドラッグなどの薬物乱用は、個人の問題にとどまらず、社会全体に計り知れない危害をもたらします。
正しい知識を身につけ、薬物乱用を根絶しましょう。薬物でお困りの方は、下記へご相談ください。

相談・通報窓口	電話番号	主な内容
熊谷保健所	048-523-2811	薬物乱用に関する一般的知識の提供、啓発資料の貸出
県 保健医療部 薬務課	048-830-3633	個々の相談事例に応じた助言、関係機関の紹介
ホワイトテレホンコーナー (公財)埼玉県暴力追放・薬物乱用防止センター	048-822-4970	薬物でお困りの方、お悩みの方の電話・面接相談
ヤングテレホンコーナー 埼玉県警察少年サポートセンター	048-861-1152	薬物などで悩んでいる少年やその保護者からの電話・面接相談
あやしいヤクブツ連絡ネット (一社)偽造医薬品等情報センター	03-5542-1865	危険ドラッグに関連する事例や健康被害に関する情報の収集・提供・相談

小規模修繕契約 希望者登録受付中
市が発注する小規模な修繕工事(設計金額130万円以下)の請負を希望する市内業者の方を対象に、見知り合せなどへの参加希望者の登録を行っています。
登録資格 市内に本店を有する法人または個人で、熊谷市建設工事請負等競争入札参加資格者名簿(建設工事)に登録していない方
申請方法 申請書と必要書類(納税証明、許可・免許証の写しなど)を提出。
有効期間 審査に合格し、名簿に登録された日から平成29年10月31日まで。
◆契約室 ☎内線512

少年サポートセンター 北分室熊谷相談室
お子さんの非行、家出、犯罪被害等に関する相談を受け付けています。
とろろ 婦人児童館2階(本石1-10)
◆少年相談(保護者向け) ☎048-524-4016
◆面接相談は要予約
◆ヤング・テレホン(少年向け) ☎048-861-1152
(月~金曜日(祝日以外)9時~16時)

地域密着型サービス 事業者募集
高齢者が要介護状態になっても、住み慣れた地域で生活を継続することができるよう、平成29年度に事業開始する事業者を公募します。
公募するサービス 定期巡回・随時対応型訪問介護看護、小規模多機能型居宅介護 ※日常生活圏域ごとに整備を設けて公募しますので、必ずしも希望する地域に整備できるとは限りません。
申込み 11月10日(木)~12月9日(金)に、大里広域市町村圏組合ホームページを確認の上、左記に応募書類を提出。
◆大里広域市町村圏組合介護保険課 ☎048-501-1330

狂犬病予防注射はお済みですか?
まだ狂犬病予防注射が済んでいない場合は、必ず動物病院で注射を受けさせてください。その後、注射を接種した証明を左記担当課に持参して、注射済票の交付手続をしてください。また、犬の登録、死亡および変更があった場合も速やかにご連絡ください。
◆環境推進課(江南庁舎) ☎048-536-1565
◆妻沼行政センター地域振興係



11月の日本語教室 とき 6日(日)・13日(日)・20日(日)14時〜16時 ところ 緑化センター ◆広報広聴課 ☎内線2200

催し

国営武蔵丘陵森林公園 夜間開園「紅葉見ナイト」
とき 11月3日(木・祝)〜12月4日(日)16時30分〜20時30分(最終入園20時)
ところ 中央口エリア
※入退園は「中央口改札」のみ
◆国営武蔵丘陵森林公園管理センター ☎049931572111

熊谷市成人式

対象 平成8年4月2日〜平成9年4月1日生まれ
熊谷市に住民登録のある方または市外に住所を有し、熊谷市内中学校を卒業し、出席希望のある方
とき 平成29年1月8日(日)
【受付】9時〜
【式典】10時〜11時30分(予定)
ところ 熊谷スポーツ文化公園 彩の国くまがやドーム体育館
※案内ハガキを11月中旬に発送します。
※熊谷市に住民登録がない

県立東松山特別支援学校 学校学校公開

とき 11月18日(金)10時〜12時
申込み 電話またはFAXで左記へ。
◆県立東松山特別支援学校 ☎04993242611
FAX 04993211249

県立熊谷特別支援学校 第49回夢祭(ドリームさい)

とき 11月19日(土)9時30分〜14時15分
内容 作品展示、ステージ発表など
◆県立熊谷特別支援学校 ☎04815323689

第19回荒川の恵みと熊谷を考える集い荒川河川敷こみ拾い

とき 11月6日(日)9時〜12時
※雨天の場合は13日(日)
申込み 個人参加者は、当日桜木小学校前河川敷にて受付。
◆NPO法人熊谷の環境を考える連絡協議会 ☎04815255282(新井)

全国一斉「女性の権利ホットライン」強化週間

とき 11月14日(月)〜18日(金)8時30分〜19時、19日(土)・20日(日)10時〜17時
内容 女性をめぐる様々な

11月の星川あおぞら市 とき 13日(日)・27日(日)8時〜11時30分 ところ 星川お祭り広場 ◆商業観光課 ☎内線499

方で出席を希望される方は、左記へご連絡ください。
※ご家族の方も、2階観覧席でご覧になれます。
※当日は、会場周辺の混雑が予想されます。
◆社会教育課 ☎内線389

県民の日施設公開事業 「どうぶつふれあいランド」

とき 11月14日(月)10時〜15時
ところ 県動物指導センター(板井123)
内容 「どうぶつ愛護教室」体験、折り紙など
費用 無料
◆県動物指導センター ☎04815362465

熊子連50周年記念事業 第37回絵画展

とき 11月19日(土)・20日(日)9時〜16時(19日は17時まで)
ところ 熊谷スポーツ文化公園くまがやドーム多目的運動場2階ラウンジ
【表彰式】
とき 11月20日(日)13時〜15時
ところ 文化会館
主催 熊谷市子ども育成連絡協議会
◆ことも課 ☎内線552

県民の日ムサシトミヨ保護センター特別開館

とき 11月14日(月)10時〜15時

人権問題に関する相談 相談担当者 法務局職員、人権擁護委員
相談電話番号(全国共通・無料) ☎0570070810
◆さいたま地方事務所 ☎0481593507

熊谷民商の無料なんでも相談会

弁護士・税理士に直接相談できます。
とき 11月9日(水)、12月14日(水)13時30分〜16時
ところ 勤労会館2階
◆熊谷民商 ☎04815241272

第59回県北美術展

とき 12月1日(木)〜4日(日)9時〜17時(4日は16時まで)
ところ 駒西総合体育館(加須市外川355)
内容 絵画、彫刻、工芸、書写真の作品展示※観覧無料
◆事務局(加須市生涯学習課) ☎0480621223

つきたてのもちを食べよう

とき 11月26日(土)10時〜14時
ところ ちよこつとより道(宮本町6 市川米穀店内)
費用 500円
定員 15人(先着順)
◆ペガサス(市民活動団体) ☎08053846553(添川)

ところ ムサシトミヨ保護センター(久下21481)
内容 ムサシトミヨ保護活動の解説等
◆環境政策課(江南庁舎) ☎04815361547

介護者サロン熊谷ほっとたいむ

とき 11月12日(土)10時〜15時
ところ 緑化センター
費用 無料(申込不要)
◆事務局 ☎09093677631(小林)

くまがや交通安全フェア

とき 11月19日(土)10時〜15時(雨天時には、内容を変更する場合があります)
ところ 熊谷スポーツ文化公園
内容 交通安全体験、子ども安全免許証の発行、自転車シミュレーター体験など
◆安心安全課 ☎内線285

いきがい大学熊谷「学園祭」

とき 11月19日(土)10時〜16時
ところ 妻沼中央公民館
内容 舞台絵画・工芸作品の展示
◆彩の国いきがい大学熊谷学園 ☎04815983831

第41回埼玉農業大学校祭

とき 11月26日(土)10時〜15時
ところ 農業大学校(樋春2010)

Table with 3 columns: とき, 名称, 内容. Lists various film screenings like '十二夜', '郷土を知る映画会', etc.

県立熊谷図書館11月の映画会

時間 14時〜
鑑賞室(1階)
定員 50人(先着順)
費用 無料
◆県立熊谷図書館 ☎04815236291

年末融資相談会(一日公庫)

対象 市内の事業者の方
これから事業を始める方
とき 11月9日(水)①10時〜12時②13時〜15時、③11月11日(金)9時30分〜12時、13時〜17時(全て事前予約制)
ところ ①くまがや市商工会妻沼支所②くまがや市商

内容 農産物の販売等
※乗り合わせで会場ください。
◆埼玉農業大学校 ☎04815017574

江南里山ウォーキング

とき 11月13日(日)9時〜12時頃(雨天中止)
※駒形公園駐車場集合(二本506)
コース 駒形公園〜諏訪神社〜寺内廃寺跡〜駒形公園(約7km)
定員 30人(先着順)
※小学生以下は保護者同伴
費用 200円(保険料ほか)
持ち物 水筒、帽子、タオル、筆記用具※歩きやすい服装でお越しください。
申込み 11月10日(木)までに左記へ。
◆環境政策課(江南庁舎) ☎04815361547

第12回障害者作品展

とき 12月6日(火)〜9日(金)7日は休み。9日は12時まで。
ところ 緑化センター
内容 市内の施設に入所、通所している障害者の絵画や書道などの作品展示
◆障害福祉課 ☎内線287

第27回熊連協(いきがい大学)文化祭

とき 11月10日(木)〜13日(日)9時〜17時(10日は13時から、13日は15時まで)
◆埼玉県中小企業勤労者福祉サービスセンター協議会
申込み 専用の申込書に必要事項を記入し、FAXで左記へ。
◆ワークメイト大里 ☎04815245530
FAX 04815246657

さいたま縁結びフェスタ2016

対象 県内在住または在勤の25〜45歳までの独身の方
とき 12月2日(金)17時30分〜21時(受付17時)
ところ 川越氷川会館
定員 男女各150人(先着順)
費用 1人4000円
主催 埼玉県中小企業勤労者福祉サービスセンター協議会
申込み 専用の申込書に必要事項を記入し、FAXで左記へ。
◆ワークメイト大里 ☎04815245530
FAX 04815246657

多重債務相談会

とき 11月29日(火)10時〜16時
ところ 商工会館2階3号室
定員 8人
申込み 11月28日(月)までの10時〜16時に専用電話(☎04818391730)にて。
※土・日曜日、祝日は除く
主催 埼玉県多重債務対策協議会
◆市民活動推進課 ☎内線286

さいたま縁結びフェスタ2016

対象 県内在住または在勤の25〜45歳までの独身の方
とき 12月2日(金)17時30分〜21時(受付17時)
ところ 川越氷川会館
定員 男女各150人(先着順)
費用 1人4000円
主催 埼玉県中小企業勤労者福祉サービスセンター協議会
申込み 専用の申込書に必要事項を記入し、FAXで左記へ。
◆ワークメイト大里 ☎04815245530
FAX 04815246657

工会大里支所③商工会館
持参資料 確定申告書および決算書(2年分)
◆日本政策金融公庫熊谷支店 ☎04815212731(長井)

シルバー人材センター パソコン教室
本部事務所(石原1401-5)
妻沼事務所(妻沼1710-4)
とき 毎週水・金曜日 10:00〜12:00 午後部 13:00〜15:00
毎週木曜日 13:30〜15:30
費用 1100円(1回)
持ち物 パソコン(貸出可)
申込み 電話で左記へ。
◆公社熊谷市シルバー人材センター本部事務所(本部教室) ☎04815242810
妻沼事務所(妻沼教室) ☎04815884327

子育て応援講座 親子でベテグールを作ろう

対象 5歳以上のお子さん
と保護者
とき 11月20日(日)13時30分〜15時30分(受付13時)
ところ スポーツ文化村くまびあ

県民の日「水循環センター探検ツアー」

とき 11月19日(土)
[午前の部]10時開始12時終了
[午後の部]13時開始15時終了
ところ 元荒川水循環センター(桶川市小針領家939)
内容 下水道施設を開放し、探検ツアーを行います。
申込み 当日、開始時刻までに現地へ
◆元荒川水循環センター ☎04817282011

費用 500円
申込み 11月11日(金)までに電話またはメールで左記へ。
◆KUKI-KIZUNAプロジェクト推進委員会 ☎09052181649(桑谷 hotmail.co.jp)
orange-kiyomi@hotmail.co.jp

埼玉伝統芸能フェスティバル 小江戸川越まつりと芸能

とき 12月18日(日)13時開演(12時30分開場)
ところ 彩の国さいたま芸術劇場大ホール
費用 無料
申込み 11月15日(火)まで(必着)
その他 申込方法等は県ホームページまたは左記へ。
◆県文化振興課 ☎04818302879

県民の日「水循環センター探検ツアー」

とき 11月19日(土)
[午前の部]10時開始12時終了
[午後の部]13時開始15時終了
ところ 元荒川水循環センター(桶川市小針領家939)
内容 下水道施設を開放し、探検ツアーを行います。
申込み 当日、開始時刻までに現地へ
◆元荒川水循環センター ☎04817282011

成年後見制度相談窓口

とき 11月10日(木)・24日(木)13時～17時

ところ 障害福祉課前相談室

◆障害福祉課 ☎内線287

NPOでボランティアははじめませんか

対象 ボランティア活動を始めようとしている方、NPO活動に興味のある方

とき 11月30日(水)14時～16時

◆長寿いきがい課 ☎内線451

みんなで考えよう！(認知症) いつまでも一緒にこの街で

認知症とあゆむ熊谷家族の会では、創設20周年記念事業を開催します。

とき 12月3日(土)13時15分～15時30分

◆環境推進課(江南庁舎) ☎048-536-1565

子育て支援教室 クリスマス会

対象 就学前のお子さんと保護者

◆事前の申込みは必要ありません。 ※乳児をお連れの方は、愛育会員が保育のお手伝いをします。

◆消防本部警防課 ☎048-501-0117

なかよくあそぼう会 クリスマス会

対象 就学前のお子さんと保護者

◆市民活動支援センター ☎048-522-1592

冬休みおさらい教室

対象 小学3～6年生

◆熊谷市シルバー人材センター ☎048-524-2810

手作り教室

①生芋こんにやく作り

◆勤労青少年ホームの講習会

15歳から39歳までの無業者の就労支援を行っています。

◆深谷若者サポートステーション・熊谷サテライト ☎048-527-4727

◆(公財)埼玉県生態系保護協会 ☎048-645-0570

講習

布ぞうり講習会

とき 12月2日(金)、平成29年1月13日(金)、2月10日(金)13時30分

普通救命講習会Ⅰ

対象 市内在住・在勤・在学で中学生以上の方



◆市民活動支援センター ☎048-522-1592

◆熊谷市社会福祉協議会 ☎048-525-8745

家庭犬のしつけ方教室

対象 飼い主と犬(生後91日以上)

◆妻沼運動公園事務所 ☎048-588-3100

「知りたい」を応援！ 情報の探しかた講座

◆熊谷市図書館 ☎048-536-1100

妻沼運動公園の講習会

◆妻沼運動公園事務所 ☎048-588-3100

◆熊谷市図書館 ☎048-536-1100

第42回公募熊谷市勤労者文化展作品

とき 平成29年1月19日(木)～23日(月)

◆熊谷市図書館 ☎048-536-1100

聖夜にサンタがやって来る！ ～ハッピーサンタ～

保護者からお預かりしたクリスマスプレゼントを、青少年相談員がサンタに扮し、ご自宅等へ届けます。

◆熊谷市図書館 ☎048-536-1100

募 集

金子兜太先生が選ぶ 秩父鉄道の俳句

◆熊谷市図書館 ☎048-536-1100

家庭犬のしつけ方教室

◆熊谷市図書館 ☎048-536-1100

深谷地域若年者就職面接会 とき11月22日(火) 13時30分受付開始 ところ深谷市上柴公民館(キララ上柴) ◆ハローワーク熊谷 ☎048-522-5656

熊谷市シルバー人材センター会員

生きがいのある生活を目指す高年齢者(原則60歳以上の方)に臨時的・短期的・軽易な就業の機会を提供します。左記で説明会を実施しています。(平日8時30分~17時) ◆本部事務所 ☎048-524-2810 ◆妻沼事務所 ☎048-588-4327

パスポートセンター 嘱託職員

職務 旅券(パスポート)の申請受理および交付など 報酬 月額13万2400円(別途交通費支給) ※報酬額は改定の場合あり。 勤務時間 日々金曜日の9時~17時(火・木曜日は、19時45分)のうち、週29時間(1日約5~6時間のローテーション勤務で原則週5日間) 勤務場所 熊谷市パスポートセンター(ティアラ214階) 採用時期 平成29年1月予定 募集人数 5人 選考方法 面接※申込者多数の場合は書類選考の上、面接を行います。 申込み 11月7日(月)~17日(木)に、下記で配布する申込書と作文を直接、また

熊谷市病児等緊急サポート会員

病児・病後児等や緊急時の預かりなどを有償で行っていただけの方を募集します。応募には、次の講習会への参加が必要です。 とき 11月24日(木)・29日(火)・30日(水)、12月2日(金)9時30分~16時30分(昼休憩あり) ところ 市民ホール(中央公民館) 申込み 講習会前日までに電話で左記へ。 ◆緊急サポートセンター埼玉 ☎048-297-2903

平成28年度危険物取扱者試験(全類)

Table with 3 columns: 第6回, 第7回, 第8回. Rows: とき, ところ, 書面申請, 電子申請.

※願書は下記にあります。 ◆消防本部予防課 ☎048-501-0118

農地中間管理事業 貸付希望農地

小原地区(板井、小江川、塩、柴、須賀広、千代、野原)および奈良地区(上奈良、中奈良、奈良新田、下奈良、四方寺)内の農地について、農地中間管理機構へ貸付けを希望する所有者から貸付意向の申出を受け付けます。 受付場所 【小原地区】①江南行政センター地域振興係 ②JA江南支店 ③JA南部営農経済センター 【奈良地区】①農業振興課(妻沼庁舎) ②JA奈良支店 持ち物 印鑑、農地の所在地番と面積が分かる資料 受付期限 11月30日(水)まで。 ◆農業振興課(妻沼庁舎) ☎048-588-9990

児童館・児童クラブ 嘱託職員

資格 教員・保育士等の資格者、高校卒業者等で2年以上児童福祉事業に従事した方、大学で心理・教育・社会・芸術・体育学を専修する学科を修め卒業した方

危険物取扱者試験(乙種第4類)準備講習会

とき 11月27日(日) ところ 埼玉県防災学習センター(鴻巣市) 受付 11月18日(金)まで ※申込書は左記にあります。 ◆消防本部予防課 ☎048-501-0118

スポーツ

◆スポーツ振興課(市役所7階内線391) ◆市体育協会(市民体育館内) ☎048-525-6463

スポーツの日(体育館の一般開放日)が増えます

Table with 4 columns: 施設名, 午前, 午後, 夜間. Rows: 市民体育館, 大里体育館, 江南体育館, 籠原体育館.

事前予約の必要はありません。詳しくは、各体育館へ。 ◆市体育協会(市民体育館内)

三本自治会里山 保全活動の参加者

とき 11月6日、12月4日、平成29年1月8日、2月5日、3月5日の日曜日、9時~11時 ところ 駒形公園駐車場に集合 内容 里山や桜並木の草刈りなど 費用 無料 持ち物 作業できる服装 申込み 開催日の4日前までに電話で左記へ。 ◆三本自治会 ☎048-536-1202(新井)

熊谷市ほほえみ相談員

業務内容 市内中学校区の子どもの保護者等の悩み相談 資格 平成7年4月1日ま

市民スケート教室

例年12月実施の市民スケート教室および熊谷市総合体育大会ジュニアスケート大会は、本年度実施しません。実施予定表・ポスター等に記載がありますが訂正してお詫びいたします。 ◆市体育協会(市民体育館内)

少林寺拳法教室

対象 小学生~一般 とき 12月2日~平成29年1月27日の水・金曜日(12月23日、1月4日は除く全15回)19時~20時15分 ところ 奈良中学校(水曜・別府公民館(金曜)) 定員 30人 費用 小・中学生1000円、高校生以上2000円 申込み 11月10日(木)から費用を添えて左記へ。 ◆市体育協会(市民体育館内)

国体開催記念第12回スロレクフェスティバル(産業祭同時開催)

とき 11月19日(土)・20日(日) ところ 熊谷スポーツ文化公園 内容 19日:小学生リレーカーニバル(リレー、駅伝)ほか 20日:小学生タグラグビー大会ほか ◆市体育協会(市民体育館内)

介護職の就労を支援します

各事業の研修を通し、就労を目指します。 高齢者等介護職就労支援事業 対象 介護の仕事の経験がない原則60歳以上の方 内容 ①次のいずれか(もしくは両方)の研修への参加 ○3日間の介護入門的研修 ○介護職員初任者研修 ○職場見学・体験研修 潜在介護職員復職支援事業 対象 何らかの理由により離職した介護有資格者等(訪問介護員養成研修2級課程修了者や介護職員初任者研修修了者等) 内容 ①次のいずれか(もしくは全て)の研修への参加

市営住宅の入居者

募集住宅 赤城町住宅、大幡住宅、籠原住宅、籠原八平前住宅、中妻住宅、江波住宅 申込資格 次の条件を全て備えている方 ○市内に住所または勤務場所がある ○現に同居し、または同居しようとする親族がある ○市町村税等の滞納がない ○入居希望世帯全員の収入が基準の範囲以内である ○入居希望世帯全員が暴力団員でない ※単身者向け住宅の申込み資格等は、お問い合わせください。 申込み 11月21日(月)までに郵送で左記へ。(当日消印有効) ※募集案内は11月1日(火)から左記、営繕課、各行政センターで配布します。 ※中妻住宅、江波住宅は、先着順の受付です。 ◆埼玉県住宅供給公社熊谷支所 ☎048-524-7963 〒360-0826赤城町1-147-2

ミニバスケットボール講習会

対象 市ミニバス教室受講者とスポーツ少年団員および市内在学の小学生 とき 12月23日(金・祝)9時~12時(受付8時30分) ところ 彩の国くまがやドーム体育館 内容 富田卓弥(スポーツ振興課・元日本代表)ほかによる講演(演題「私の歩んだ道」)、実技指導 定員 200人(先着順) 参加費 300円(保険代、教室・少年団員は除く、当日受付にて) 申込み 11月16日(水)~12

第8回ベアリス30km in 熊谷・立正大

対象 16歳以上の男女 とき 12月18日(日)雨天決行 ところ 立正大学熊谷キャンパス発着の5km周回コース 種目 30km 定員 1000人 費用 4000円 申込み 11月14日(月)までに、ランネット(http://runnet.jp)から。詳しくは左記ホームページへ。 http://palette0304.wix.com/bearis ◆ベアリスランニングクラブ

熊谷さくら運動公園 第3期わんぱく水泳教室. Table with columns: 対象, とき, 定員, 費用, 申込み. Includes contact info for Sakurayama Park.

11月9日(水)~14日(月)プール槽内清掃および施設修繕のため、屋内プールとトレーニングルームを休館します。 ◆熊谷さくら運動公園 アクアピア

健康相談・栄養相談 とき 月～金曜日(祝日を除く)9時～16時(予約制) ところ 熊谷保健センター等 費用 無料 ◆熊谷保健センター

助産師のなんでもファミリー相談室ほんわか
対象 産後のママパパ、子育て中のファミリー
とき 12月11日(日)14時～16時(開場・受付13時30分) ところ さくらめいと練習室
内容 ベビーマッサージ、座談会
費用 500円(資料代・保険料)

健康づくり課 (熊谷保健センター内)
☎048-528-0601 〒360-0014 箱田1-2-39

熊谷保健センター (成人保健事業)
☎048-526-5737 〒360-0014 箱田1-2-39

母子健康センター (母子保健事業)
☎048-525-2722 〒360-0812 大原1-5-36

妻沼保健センター 相談日(月・水・金曜日)
☎048-588-1516 〒360-0292 弥藤吾2441-1

みんなの健康
元気 健康のな HEALTH

「あつぱれ!熊谷流」熱中症予防情報
「あつぱれ!熊谷流」かぜ予防情報に切り替わりました。携帯電話へのメール通知をご希望の方は、登録が必要です。携帯電話で左のコードを読み取りアクセスしてください。

◆熊谷助産師会
☎080-65349057 (月～金曜日、9時～17時)

こころの健康相談
「ひきこもり相談もお受けしています」
とき 12月7日(水)・21日(水)13時30分～15時15分 ところ 熊谷保健センター
相談員 臨床心理士、保健師 費用 無料

かぜ予防情報のメール配信
「あつぱれ!熊谷流」熱中症予防情報が11月から「あつぱれ!熊谷流」かぜ予防情報に切り替わりました。携帯電話へのメール通知をご希望の方は、登録が必要です。携帯電話で左のコードを読み取りアクセスしてください。

◆熊谷助産師会
☎080-65349057 (月～金曜日、9時～17時)

かぜ予防情報のメール配信
「あつぱれ!熊谷流」熱中症予防情報が11月から「あつぱれ!熊谷流」かぜ予防情報に切り替わりました。携帯電話へのメール通知をご希望の方は、登録が必要です。携帯電話で左のコードを読み取りアクセスしてください。

◆熊谷助産師会
☎080-65349057 (月～金曜日、9時～17時)

こころの健康相談
「ひきこもり相談もお受けしています」
とき 12月7日(水)・21日(水)13時30分～15時15分 ところ 熊谷保健センター
相談員 臨床心理士、保健師 費用 無料

かぜ予防情報のメール配信
「あつぱれ!熊谷流」熱中症予防情報が11月から「あつぱれ!熊谷流」かぜ予防情報に切り替わりました。携帯電話へのメール通知をご希望の方は、登録が必要です。携帯電話で左のコードを読み取りアクセスしてください。

◆熊谷助産師会
☎080-65349057 (月～金曜日、9時～17時)

かぜ予防情報のメール配信
「あつぱれ!熊谷流」熱中症予防情報が11月から「あつぱれ!熊谷流」かぜ予防情報に切り替わりました。携帯電話へのメール通知をご希望の方は、登録が必要です。携帯電話で左のコードを読み取りアクセスしてください。

◆熊谷助産師会
☎080-65349057 (月～金曜日、9時～17時)

彩の国いきいき健康塾in熊谷
とき 11月23日(水・祝)13時30分～16時(13時開場) ところ 循環器・呼吸器病

精神保健福祉講座
(熊谷保健所管内)
対象 熊谷市、深谷市、寄居町在住の方
とき 11月25日(金)10時～14時30分 ところ 江南公民館(ピピア内)
内容 (午前の部)アルコール依存症について「講師合川勇三医師(埼玉県立精神医療センター)」
(午後の部)当事者と家族のみ参加可。アルコール依存症の家族本人ミーティング
費用 無料
申込み 電話で左記へ。◆熊谷保健センター

高血圧予防教室
対象 40歳から64歳で高血圧を予防したい方、高血圧予防に関心のある方(高血圧で治療中の方を除く)で両日参加できる方
◆熊谷保健センター
申込み 電話で左記へ。(要予約) 048-528-0601

人工肛門・人工膀胱の造設手術を受けた方(オストメイト)のための医療講習会
対象 オストメイトの方およびその家族、医療・介護関係者
とき 11月20日(日)13:00～16:00(展示は11:00～) ところ 商工会館2階大ホール
内容 (講演)医師、皮膚・排泄ケア認定看護師(展示)補装具メーカー・販売店による製品展示、相談等
費用 無料
◆日本オストミー協会 埼玉県支部 ☎048-835-5226 (電話受付は、火・木曜日10:00～15:00、土曜日10:00～12:00)

高齢者等のインフルエンザ予防接種
接種期限 12月末まで。(各医療機関の診療日未日まで)詳しくは、市報10月号9ページをご覧ください。
◆母子健康センター

ブランクのある看護職の方の再就業技術講習会
対象 看護職の仕事から離れている方
とき 11月29日(火)～12月1日(木)9時～16時 ところ 埼玉慈恵病院
費用 無料
申込み 電話で左記へ。◆県医療整備課 ☎048-830-3543

子どもの電話相談 ◆こども課 ☎内線 255

子育て・青少年に関する悩みごと、児童虐待
子どもあんしんダイヤル ☎048-527-2700(家庭児童相談室直通)
・心理カウンセラー(臨床心理士)による相談日11/25(金)、12/14(水)9:00～16:00(要予約)
・休日夜間児童虐待通報ダイヤル ☎048-779-1154
・熊谷児童相談所(県) ☎048-521-4152、児童相談所全国共通ダイヤル ☎189

不登校に関する悩みごと
さくら教室電話相談(月曜日は休み) ☎048-523-1570(直通)

教育上の悩みや不安(総合教育相談、発達相談など)
電話教育相談 教育研究所 ☎内線 551
出張教育相談 11/15(火)9:00～12:00 各行政センターで実施

非行、家庭内暴力、いじめなど
少年サポートセンター北分室熊谷相談室(埼玉県警) ☎048-524-4016

いま、いじめで悩んでいる君へ
教育110番 ☎048-525-7830(直通)

子どもの権利に関する問題(いじめ、体罰、しつけなど)
子どもスマイルネット ☎048-822-7007(10:30～18:00 祝日・年末年始を除く)

子育て支援総合窓口 専用電話 ☎048-523-1066
受付時間 月～金 8:30～17:00(祝日、休日、年末年始を除く)

DV(配偶者等からの暴力)相談
～ひとりでも悩まず、ご相談ください～

DVを中心に、暴力被害に伴う夫婦間の問題など、男女共同参画社会の実現を阻む要因となる問題の悩みをお聴きし、一緒に考えます。

相談名	相談日	時間
電話相談 面接相談	月～金曜日、 第1・3土曜日 (祝日を除く)	9:00～17:15
弁護士による相談 (要予約)	11/18(金) ※次回は29年1月	10:10～11:40
臨床心理士による 相談(要予約)	11/25(金) 12/14(水)	9:00～16:00
保健師による 相談(要予約)	11/9(水)・16(水) 12/14(水)・21(水)	13:30～15:30

◆男女共同参画推進センター「ハートピア」相談室
(ティアラ21 4階) ☎048-599-0015

◎受付人数によっては、お待ちいただく場合やお受けできない場合もあります。
◎民事事件のうち裁判中・調停中の事案および刑事事件は、相談の対象外です。

市民相談室の無料相談 11月

相談名(相談員)	内容	相談日	受付時間	場所	問合せ(電話番号はページ上部参照)
法律相談(弁護士)	損害賠償、離婚、金銭貸借などの法律問題	11/4(金)・17(木)、12/1(木)	13:00～16:00 <予約制(※1)>	市民相談室(本庁舎1階北側)	市民相談室 ☎内線 460、461
妻沼行政センター				妻沼行政センター	妻沼行政センター地域振興係
税務相談(税理士)	税金全般	11/10(木)、12/8(木)	13:00～15:30	市民相談室	市民相談室 ☎内線 460、461
行政相談(行政相談委員)	国が行っている業務に対する苦情や要望等	11/16(水)、12/21(水) 11/4(金)、12/1(木) 11/17(木)、12/15(木) 11/8(火)、12/13(火)	9:00～11:30	市民相談室 大里行政センター 妻沼行政センター 江南行政センター	市民相談室 ☎内線 460、461 大里行政センター地域振興係 妻沼行政センター地域振興係 江南行政センター地域振興係
登記相談(司法書士) (土地家屋調査士)	売買、相続、贈与、土地家屋の移転、境界等	11/14(月)	10:00～12:00 13:00～15:30(※2)	市民相談室	市民相談室 ☎内線 460、461
遺産相続・遺言相談(行政書士)	遺産分割協議や遺言ほか(※3)	11/7(月)、12/5(月)	13:00～15:30		
不動産相談(宅地建物取引士)	不動産売買や賃貸借	11/15(火)、12/20(火)	9:00～11:30	市民相談室	市民相談室 ☎内線 460、461
住宅相談(建設業者団体)	木造住宅等の増改築やリフォーム	11/22(火)、12/27(火)	13:00～15:30		
年金・労働相談(社会保険労務士)	年金制度・労働問題	11/16(水)	13:00～15:30	消費生活センター ☎048-524-7321	消費生活センター ☎内線 467
一般相談(嘱託職員)	どこに相談してよいか分からないことなど	月～金(祝日除く)	8:45～12:00 13:00～16:30		
消費生活相談(消費生活相談員)	悪質商法や契約トラブル	月～金(祝日除く)	9:30～12:00 13:00～15:30	消費生活センター ☎048-524-7321	消費生活センター ☎内線 467
金融よろず相談(埼玉県信用保証協会職員)	中小企業向けに、金融や経営上の問題	11/11(金)、12/2(金)	13:00～16:00 <予約制>		

(※1)法律相談の予約は、相談日の翌日から次回の相談日の予約を受け付けます。(※2)受付状況により、午前中に受付を行っても相談が午後になる場合があります。(※3)11月の行政書士相談は、そのほか留資格等についてです。(12月の行政書士相談は、そのほか農地転用、開発行為等についてです。)

各種相談

相談名	相談員	相談日	時間	場所	問合せ(電話番号はページ上部参照)
特設人権相談	人権擁護委員	11/10(木) 11/17(木) 12/1(木)	10:00～15:00 9:00～12:00 9:00～12:00	商工会館 大里コミュニティセンター めぬま農業研修センター	人権政策課 ☎内線 356
常設人権相談(国)	人権擁護委員	毎週水曜日(祝日除く)	9:00～16:00	さいたま地方方法務局熊谷支局	さいたま地方方法務局熊谷支局 ☎048-524-8805
生活相談	生活相談員・市職員	11/2(水) 11/16(水)	13:30～16:00	上中条第二集会所(上中条3028-2) 日向集会所(日向481)	人権政策課 ☎内線 262
認知症介護相談	地域包括支援センター職員	第4木曜日(祝日の場合は前日)	14:00～16:00	長寿いきがい課前相談室	長寿いきがい課 ☎内線 217、451

法律相談(県)	弁護士	第1・3・4水曜日(祝日除く)	13:00～16:00 <予約制>	県熊谷地方庁舎1階	県民相談総合センター ☎048-830-7830
県民相談・行政相談(県)	県民相談員	月～金(祝日除く)	9:30～12:00、13:00～16:00 <予約制>	埼玉県庁第2庁舎1階	
県民相談(県)	県民相談員	月～金(祝日除く)	9:00～12:00、13:00～16:00 (電話または面談)	埼玉県庁第2庁舎1階	
労働相談(県)	労働相談員	①電話相談②面接相談 月～金(祝日除く)	①9:00～17:00 ②9:00～16:00	埼玉県労働相談センター(埼玉県庁第2庁舎1階)	埼玉県労働相談センター ☎048-830-4522
働く人のメンタルヘルス相談(県)	産業カウンセラー	毎週水曜日(祝日除く)	①13:30～②15:00 <予約制>	※浦和駅西口下車	
若者労働ほっとライン(県)	社会保険労務士	第2・4土曜日(祝日除く・電話のみ)	10:00～16:00		
消費生活相談(県)	消費生活相談員	月～金(祝日除く)	9:00～16:00	消費生活支援センター熊谷	埼玉県消費生活支援センター熊谷 ☎048-524-0999
		月～土(祝日除く)	9:00～16:00	消費生活支援センター川口	埼玉県消費生活支援センター川口 ☎048-261-0999
交通事故相談(県)	交通事故相談員	月～金(祝日除く)	9:00～12:00 13:00～16:30	交通事故相談所(埼玉県庁第2庁舎1階)	埼玉県交通事故相談所 ☎048-830-2963

母子保健事業

※乳幼児健診の該当者には通知します。※妻沼地域の健診は1月に実施します。
※対象者数により指定日を変更することがあります。◆母子健康センター ☎048-525-2722

事業	対象地域	対象者等	実施日	時間	実施会場
乳児健診	熊谷・大里 江南地域	平成28年7月1日～15日生まれの乳児	12/6(火)	13:30～	母子健康センター
		平成28年7月16日～31日生まれの乳児	15(木)	14:00受付	
1歳6か月児健診	熊谷・大里 江南地域	平成27年5月1日～15日生まれの幼児	12/1(木)	13:20～	
		平成27年5月16日～31日生まれの幼児	13(火)	13:50受付	
3歳児健診	熊谷・大里 江南地域	平成25年6月1日～15日生まれの幼児	12/2(金)	13:20～	
		平成25年6月16日～30日生まれの幼児	14(水)	13:50受付	
ママパパ教室	全域	市民の方で初妊婦と夫を対象に、妊娠中および出産・育児についての準備講座で、1コース3日間です。 ※妊婦さんの体調の良い時であれば、いつでも参加できます。 ※電話で申込み。25組(先着順) ※持ち物：母子健康手帳、筆記用具、飲み物	12/8(木) 16(金) 22(木)	受付 12:45～ 講義 13:00～ 16:00	

健康ナビ Health Navigation

ふるえ(振戦)について

熊谷市医師会 河田政之

手がふるえると言いますが、振戦とは、どういうものでしょうか。

筋肉の伸び縮みが繰り返された場合に起こる意のままにならない(不随意)ふるえを振戦と言います。振戦は、手や指を動かす脳からの指令が、うまく伝わらない時に起こる余分な細かい動きと考えると良いかもしれません。実際、振戦はある程度誰にでもみられます。疲れた場合や、ストレスなどによっても振戦は起きます。また、本人が気づかずに、他人に指摘されて気づくこともあります。

- 振戦は、次のような基準により分類されます。
- ふるえの速さ(周波数)
 - 振幅(細かい～粗い)
 - 振戦が起こる頻度
 - 重症度
 - 振戦の引き金となるもの(安静時か活動時か、など)

〈振戦の種類〉

本態性振戦：手、頭、声などに起こります。手のふるえや、頭のふるえとしては、首を左右に振る、いやいやをするような動きが見られます。

若い頃から起こることもあります。高齢になると、はっきりすることが多いです。原因は、わかっていません。リラックスしている時には、症状がはっきりしません。症状が軽いうちは問題ないですが、字が書きづらい、

手に持ったコップの水がこぼれるなど日常生活に不自由をきたすようになると治療が必要となります。

静止時振戦・休止時振戦：手や腕を膝の上に置いて座っている時など、手や指などに起きるふるえです。手や腕を動かすと、目立たなくなることが多いです。

脳の基底核という場所の神経細胞の障害によって起こります。原因となる病気としては、パーキンソン病などがあります。また、ある種の抗精神病薬や、重金属、一酸化炭素などによる中毒や、脳梗塞などによっても起こります。

企図振戦：ボタンを押すなどの意図的動作が終わるときに起こります。多発性硬化症や脳血管障害などによって小脳や小脳に関係する神経の経路が損傷されることにより起こります。

姿勢振戦：体の前で腕をいっぱい広げたままにした場合のように、重力に逆らって腕や脚を一定の位置に保つとふるえが起きます。

振戦が徐々に生じてきた場合は、生理的(通常、精神的な緊張などで起こる)振戦か本態性振戦が多いです。姿勢振戦が突然始まった場合は、原因として、中毒や、甲状腺機能亢進症、アルコールや薬剤の中止、特定の薬剤の影響が考えられます。

平成28年度 特定健診・長寿健診・がん検診等のお知らせ

特定健診・長寿健診

◆保険年金課 ☎内線 278、279

健診名	内容	対象者	健診期間	健診場所	自己負担額	問合せ先
特定健診	身体計測 診察・血圧測定	熊谷市国民健康保険に加入している 40歳～74歳の方	平成29年 3月31日 まで	市内の 指定医療 機関	無料	保険年金課
長寿健診	血液検査(脂質・肝機能・ 血糖・腎機能) 尿検査・貧血検査 心電図検査・尿酸検査	75歳以上の後期高齢者医療制度 に加入している方(65歳以上で一定 の障害があると認定を受けて加入 している方を含む。) ※生活習慣病で治療中の方は対象外				

1. 該当する方には、受診券・受診案内を送付してあります。
2. 前年度の検査結果等により詳細な健診(眼底検査)を受けていただく場合があります。
3. 指定医療機関名は受診案内に記載してあります。
4. 熊谷市国民健康保険または後期高齢者医療制度の人間ドック検査料の助成を希望される方は、受診できませんのでご注意ください。

全国健康保険協会(協会けんぽ)へ加入している方へ 協会けんぽが実施する特定健診を受診してください。
詳しくは、右記へお問合せください。◆協会けんぽ 埼玉支部 ☎048-658-5915(保健グループ)

がん検診等

健康管理のため計画的に検診を受けましょう!

◆熊谷保健センター ☎048-526-5737

★がん検診等を希望される方は、事前に熊谷保健センターへお申し込みください。後日、受診券・受診案内・指定医療機関名簿をお送りしますので、届いてから医療機関へお申し込みください。なお、熊谷市国民健康保険加入者、後期高齢者医療加入者、障害者手帳をお持ちの方は、自己負担額が無料になります。

検診名	対象者 (平成29年3月31日現在の年齢)	自己負担額	実施時期	受診場所
胃がん検診	40歳以上の方	1,500円	平成 29年 3月 末 まで	市内 の 指 定 医 療 機 関
大腸がん検診 (便潜血検査)	40歳以上の方	500円(容器代含む)		
肺がん(結核)検診	40歳以上の方(対象者のみ喀痰検査)	500円(喀痰検査500円 容器代含む)		
子宮頸がん検診	20歳以上の女性(2年に1回)	細胞診(頸部) : 1,000円 細胞診(頸部・体部): 1,500円(医師の指示により)		
乳がん検診	40歳以上の女性(2年に1回)	マンモグラフィ(1方向): 1,000円(50歳以上) マンモグラフィ(2方向): 1,500円(40歳以上)		
前立腺がん検診 (血液検査)	50歳以上の男性	500円		
骨粗しょう症検診	40・45・50・55・60・65・70歳の女性	500円		
肝炎ウイルス検診	40歳の方	500円		

- ★がん検診等を希望される方で、次のいずれかに該当する方は受診できません。
- ①人間ドックや勤務先等で検診を受ける機会のある方
 - ②妊娠中の方
 - ③がん、骨粗しょう症、肝炎で現在治療中の方(該当検診のみ)
 - ④豊胸術を受けた方(乳がん検診のみ)
- ★各種検診は、実施期間内に1回受診できます。ただし、子宮頸がん・乳がん検診は、2年に1回の受診になります。
- ★がん検診等は、症状のない方を対象としています。何か自覚症状のある方は、医療機関を受診することをお勧めします。
- ★胃がん検診(胃内視鏡検査)等で生検等の医療行為を受けた場合、別途、医療費が必要です。

歯科検診

◆熊谷保健センター ☎048-526-5737

検診名	対象者(平成29年3月31日現在の年齢)	費用(内容)	実施時期	受診場所
歯と口の健康診査	40・45・50・55・60・65・70・75・80歳の方	無料(問診、歯と歯肉の検査、検診結果に応じた指導)	平成29年 2月末まで	市内指定歯科 医療機関

熊谷市休日・夜間急患診療所
(母子健康センターに併設)

休日診療 診療日 11月3日・6日・13日・20日・23日・27日
12月4日・11日・18日・23日・25日・30日・31日

- ◆内科・小児科 受付時間 9:00～11:00 13:00～15:00
☎048-525-2720 診療時間 9:00～12:00 13:00～16:00
- ◆歯科 受付時間 9:00～11:00
☎048-525-2721 診療時間 9:00～12:00

夜間診療 毎日 ◆内科・小児科 受付時間 19:00～21:30
☎048-525-2720 診療時間 19:30～22:00

熊谷市休日・夜間急患診療所
※熊谷市医師会、熊谷市歯科医師会の医師が交替で、主に内科的疾患および歯科の診療を行います。電話等による予約は行っていません。

中央公民館 TEL 048-523-0895 〒360-0047 仲町19
開館時間 9:00~22:00 FAX 048-523-0896

講座等の申込方法 電話(土・日曜日、祝日を除く、8:30~17:00)またはハガキで中央公民館へ。
抽選の場合は締切日の翌日10:00から展示ホールで公開抽選を行います。

はじめよう!自彊術~1日15分のストレッチ体操で健康を創る~

- 対象 市内に在住または在勤の方
- とき 11月28日~12月19日の月曜日(全4回)13:30~15:30
- ところ 実習室
- 定員 20人(抽選)
- 講師 鯛中八重子氏(自彊術普及会指導員)
- 費用 500円(参加費)
- 申込期限 11月21日(月)

第18回くまがや囲碁まつり

囲碁一日入門教室

- 対象 子どもから大人までの希望者
- とき 12月17日(土)9:30~11:30
- ところ 3の2・3室
- 内容 囲碁のルールと入門の手ほどき
- 定員 50人(先着順)
- 費用 無料
- 申込期限 12月9日(金)

子ども囲碁大会

- 対象 小・中学生
- とき 12月17日(土)12:30~17:00
- ところ 3の2・3室
- 定員 50人(先着順)
- 費用 700円(参加賞等)
- 組分け 級位者、有段者
- 申込期限 12月9日(金)

囲碁大会

- 対象 市内および近隣市町に在住・在勤の方
- とき 12月23日(金・祝)8:30~17:00
- ところ 大ホール・3の1室
- 定員 170人(先着順)
- 費用 1,500円(昼食代を含む)
- 組分け 級位者、有段者、高段者および本因坊戦
- 申込み 12月9日(金)までに費用を添えて中央公民館または妻沼行政センター地域振興係へ。
- ◆日本棋院熊谷支部(山本)
- ☎048-524-8178または中央公民館

野菜ソムリエの野菜講座 ~知って食べよう!旬のベジタブルスープ~

- 対象 市内に在住または在勤の方
- | 日時 | 内容 | ところ |
|---------------------|--------------------------|------|
| 12/6(火) 13:30~15:30 | 講義「野菜スープ」~おいしく野菜を摂りましょう~ | 3の1室 |
| 13(火) 13:30~16:00 | 実習「野菜スープ」~あたたかく、やさしい野菜~ | 料理教室 |
- 講師 牧野悦子氏(日本野菜ソムリエ協会認定野菜ソムリエ)
 - 定員 20人(抽選)
 - 費用 1,000円(材料費等)
 - 申込期限 11月18日(金)

11月の展示ホール

とき	団体名・内容
11/1(火)~6(日)	バステル画クラブ月曜会作品展
8(火)~13(日)	草木染“紅花”作品展
15(火)~20(日)	熊谷水彩クラブ作品展
22(火)~27(日)	熊谷山草会会員趣味の作品展
29(火)~12/4(日)	香書会作品展

公民館サークル 一日体験

- 体験後、サークルへ入会もできます。
- 対象 市内に在住または在勤の方
 - とき 11月20日(日)

時間	種目
10:00~11:30	社交ダンス・コーラス・かな書道・アートフラワー・自彊術・フラダンス・ヨガ
13:00~14:30	社交ダンス・コーラス・3B体操・絵手紙・気功

- ところ 大ホール、会議室等
- 定員 各サークル10人
- 費用 無料 ●申込み 先着順
- ※見学のみは申込み不要

大里図書館 TEL 0493-36-1126 〒369-0101 津田1-1 FAX 0493-39-0066

開館時間 火~金曜日 9:00~19:00 土・日曜日、祝日 9:00~17:00

11月の休館日 毎週月曜日、4日(金)・24日(木)
12月の休館日 毎週月曜日、2日(金)・28日(水)~31日(土)

おはなし会

- 対象 4歳~小学生
- とき 11月19日(土)11:00~11:30
- ところ 大里生涯学習センター集客室

妻沼図書館 TEL 048-588-6878 〒360-0202 妻沼東1-1 FAX 048-588-6054

開館時間 月・水~金曜日 9:00~19:00 土・日曜日、祝日 9:00~17:00

11月の休館日 毎週火曜日、4日(金)・24日(木)
12月の休館日 毎週火曜日、2日(金)・28日(水)~31日(土)

ちいさいこのおはなし会

- 対象 乳幼児と保護者
- とき 毎週木曜日15:30~16:00 (11月24日はお休みです。)
- ところ おはなし室

おはなし会

- 対象 4歳~小学生
- とき 11月12日(土)、12月3日(土) 11:00~11:30
- ところ おはなし室

江南図書館 TEL 048-536-6303 〒360-0107 千代325-1 FAX 048-536-6377

開館時間 月・水~金曜日 9:00~19:00 土・日曜日、祝日 9:00~17:00

11月の休館日 毎週火曜日、4日(金)・24日(木)
12月の休館日 毎週火曜日、2日(金)・28日(水)~31日(土)

ちいさいこのおはなし会

- 対象 乳幼児と保護者
- とき 11月12日(土)・26日(土) 11:00~11:30
- ところ おはなし室

図書館

ホームページ <http://www.kumagayalib.jp/>



携帯対応ホームページ <http://www.kumagayalib.jp/mobile/>



熊谷図書館 TEL 048-525-4551 美術、郷土係 TEL 048-525-9463 開館時間 火~金曜日 9:00~19:00(3階は17:00まで) 土・日曜日、祝日 9:00~17:00

11月の休館日 毎週月曜日、4日(金)・24日(木) 12月の休館日 毎週月曜日、2日(金)・28日(水)~31日(土)

熊谷市子ども読書活動推進計画(第三次)(案)の意見募集

- 募集期間 11月7日(月)~30日(水)
- 提出方法 意見提出用紙に必要事項を記入し、郵送、FAX、Eメール、持参のいずれかの方法で下記へ。 ※匿名や電話等による意見はお受けできません。
- 閲覧場所 市および図書館のホームページに掲載するほか、情報公開コーナー(本庁舎1階)、各行政センターおよび各市立図書館、熊谷駅前分室
- 意見の取扱い
○計画策定の参考とさせていただきます。
○後日、市の考え方と合わせ、ホームページで公表します。
○個別の回答や提出書類の返却はしません。
- ◆熊谷図書館
Eメール:kodomodokusyo@city.kumagaya.lg.jp

熊谷の5つの歴史と美術展

- とき 開催中
- ところ 郷土資料展示室(3階)
- 内容 常設展示:旧熊谷の古代・中世・近世・近代・現代の5つの時代の特徴的な歴史的資料を展示
森村誠一コーナー:森村作品の中の歴史小説や山岳ミステリーと新刊本を中心に展示
蚕都・熊谷コーナー:日本の産業を支えた熊谷の養蚕について、その歴

移動図書館「さくら号」巡回予定表 11月・12月

コース	ステーション	時間	11月	12月	コース	ステーション	時間	11月	12月	コース	ステーション	時間	11月	12月	
A	別府第三公園	10:00~11:00			D	玉井稲荷木第1公園	10:00~11:00			E	大幡公民館	10:00~11:00	30(水)	14(水)	
	熊谷文化創造館 さくらめいと	13:30~14:30	8(火)	6(火)		17(木)	15(木)	16(水)	21(水)		F	星宮公民館	10:00~11:00	16(水)	21(水)
	県営玉井団地	15:00~16:00										G	籠原体育館	10:00~11:00	10(木)
B	大麻生公民館	10:00~11:00		2(水)	7(水)										
	新堀公民館	15:00~16:00													
C	籠原公民館	13:30~14:30													

史と道具類を展示
ミニ企画展コーナー:「里見明正展」
◆美術、郷土係

~桐生・足利・熊谷~毛武と渡辺華山展

- 田原藩の家老で、幕末の思想家であり画家でもあった渡辺華山は、藩主の旧領であった三ヶ尻を訪ね、地勢や風俗そして産物などを調査し、『訪舘録』という報告書を作成しています。今回は渡辺華山が桐生から三ヶ尻を訪れた天保2~3年頃を中心に、その足跡と作品を紹介します。
- とき 11月27日(日)まで
- ところ 美術展示室(3階)

「毛武と渡辺華山展」記念講座

とき	テーマ	講師
11/8(火)	渡辺華山の生涯	鈴木利昌氏(田原市博物館 副館長)

- 時間 13:30~15:30
- ところ 第一講座室(4階)
- 定員 90人(先着順) ●費用 無料
- 申込み 電話で下記へ。
- ◆美術、郷土係

熊谷次郎直実に関する講演会

- とき 12月3日(土)10:00~12:00
- ところ 第一講座室(4階)
- テーマ 「関東武士の西遷について」
- 講師 近藤成一氏(放送大学教授)

熊谷文化創造館 さくらめいと

TEL 048-532-0002 FAX 048-532-0022
〒360-0846 拾六間 111-1
さくらめいとチケットセンター TEL 048-532-9090

さくらめいと 検索

※あすねっと・ピピアの公演情報もご覧いただけます。

休館日 毎週火曜日
(祝日の場合は翌日)

埼玉交響楽団 第77回定期演奏会

Pコード<306-979>

- とき 11月27日(日) 14:00 開演
- 好評発売中
- 指揮 松尾賢一郎
- 全席自由 前売券/1,000円、当日券/1,300円(障がいのある方は700円・当日券のみ)※4歳から入場可。
- 曲目 ベートーヴェン/交響曲第5番「運命」、エルガー/エニグマ変奏曲 ほか

公開練習(入場無料)
11月20日(日)14:00~16:00

池辺晋一郎&N響団友オーケストラ ~クラシックの名曲に大河ドラマのテーマ曲・映画音楽を添えて~

Pコード<306-161>・プレイガイド

池辺晋一郎の指揮とお話で、オーケストラの魅力を伝えます。

- とき 12月4日(日)15:00 開演
- 好評発売中
- 全席指定 S/4,000円、A/3,000円、高校生以下/2,000円
- 曲目 モーツァルト/「後宮よりの逃走」序曲、池辺晋一郎/黒澤明監督「影武者」、独眼竜政宗 ほか

楽器であそぼうリズムでうたおう ミッフィーの音楽会

Pコード<633-335>・プレイガイド

音楽を知る第一歩になります。目で見、耳で聴いて、体で感じてください。

- とき 12月24日(土)
- 1回目/12:00 開演、2回目/15:00 開演

芸術文化活動助成事業のご案内 さくらめいと・あすねっと・ピピアのホールの利用料の一部を助成します。(問合せ:さくらめいと)

チケット取扱い (さくらめいと あすねっと ピピア 全館共通)

○さくらめいとチケットセンター TEL 048-532-9090(10:00~17:15火曜日休)
○チケットぴあ全店 TEL 0570-02-9999(電話予約)(さくらめいとチケットカウンター ほか)
○セブンイレブン、サークルK・サンクス(予約後の引換え・Pコードによる直接購入)
○(プレイガイド)と表記された公演では、八木橋百貨店・宮脇書店行田店・新星堂深谷店でもチケットを購入できます。

※開場時刻は開演30分前です。(一部の公演を除く。)
※席種S、A、Bの場所は、公演ごとで異なりますのでご確認ください。
※チケット売切れの際はご了承ください。
※未就学のお子さんはご入場できません。(一部の公演を除く。)
※やむを得ない事情により、内容を一部変更する場合があります。

好評発売中

●全席指定
1階席・大人/2,000円、子ども/1,000円、
2階席・大人/1,000円、子ども/500円
※3歳以上有料・3歳未満保護者1人につき1人まで
膝上鑑賞無料。
※子ども料金は小学生まで。

三遊亭好楽・三遊亭円楽 新春らくらく二人会

Pコード<453-694>・プレイガイド

- とき 平成29年1月9日(月・祝) 11:00 開演
- 好評発売中
- 全席指定 S/3,600円、A/3,100円

さくらめいとクラシック・カフェ Vol.3

Pコード<307-601>・プレイガイド

ドリンクとお菓子が付くクラシックコンサートです。

- とき 平成29年2月4日(土)15:00 開演
- 会場 月のホール
- 好評発売中
- 全席自由 3,000円、U 25/1,000円(25歳以下対象。入場口で年齢の確認できるものを提示。)

宗次郎 オカリナコンサート

Pコード<312-208>・プレイガイド

- とき 平成29年2月18日(土) 15:00 開演
- 11月10日(木) 発売開始 (ピピアでも販売)
- 全席指定 3,500円
- ※本公演では地元オカリナ愛好者との共演があります。
- 予定曲目 ふるさと、コンドルは飛んで行く、大黄河、天空のオリオン、ほか

リピーター割引 Vol.1 (6/4公演)またはVol.2 (10/1公演)のチケットのご提示で本公演が500円引きとなります。(さくらめいと窓口購入のみ。)

- 出演 カフェ・マスター/山田武彦(ピアノ)、常連マダム/松本志のぶ(ご案内)、ゲスト/古部賢一(オーボエ)

STARDUST REVUE 35th Anniversary tour「スタ☆レ」

Pコード<312-419>・プレイガイド

- とき 平成29年1月28日(土)17:30 開演
- 11月23日(水・祝) 発売開始
- 全席指定(税込) 6,700円
- キャッシュバック対象者/5,700円
- ※障害者(児)の介助者、ジュニア(25歳以下)、シニア(65歳以上)の方は、当日入場口において障害者手帳または年齢確認できる身分証明書の提示で差額分1,000円キャッシュバック。
- ◆アリノワ TEL 028-645-1660

江南総合文化会館 ピピア

TEL 048-536-6262
〒360-0107 千代 325-1 FAX 048-536-6377

休館日 毎週月曜日(祝日の場合は翌日)

妻沼中央公民館

TEL 048-588-2044
〒360-0202 妻沼東 1-1 FAX 048-589-0456

開館時間 9:00~22:00

講座等の申込方法 窓口または電話で妻沼中央公民館へ。応募者多数の場合は、締切日の翌平日に公開抽選を行います。

男性健康教室

- 対象 市内在住の男性の方
- とき 11月26日~12月24日の土曜日(全5回)10:00~11:30
- ところ 大会議室
- 内容 いつまでも健康で外出できるよう、筋肉や身体のしくみの勉強と軽い体操を行います。
- 講師 犬塚信子氏
- 定員 20人 ●費用 300円
- 持ち物 筆記用具、タオル(服装は軽い運動ができるもの)
- 申込期限 11月15日(火)

第11回熊谷市妻沼文化祭

生涯学習作品展示【全館内】

- とき 11月3日(木・祝)~7日(月) 9:00~16:00(7日12:00まで)
- ※妻沼展示館でも展示

プラネタリウム館

TEL FAX 048-525-4554
〒360-0036 桜木町 2-33-2

プラネタリウムの一般投影

曜日	午前	午後
火~金	団体利用	団体利用
土	団体利用	13:30 15:30
日・祝	10:30	

重力波って何だ?

- 投影期間 11月6日(日)まで

天体のふしぎ~星雲って何?星団って何?

- 11月11日(金)~12月25日(日)

催し・発表会【大ホール】音楽祭

- とき 11月3日(木・祝)開演 9:15
- カラオケ発表会
- とき 11月5日(土)開演 9:30
- 芸能発表のついで
- とき 11月6日(日)開演 9:30

初めての和紙絵教室

- 対象 市内在住の方
- とき 1月13日・27日、2月3日・10日・17日の金曜日(全5回)13:30~15:30
- ところ 小会議室 2-1
- 内容 和紙を貼り付けながら色紙サイズの絵画を作成します。
- 講師 宇野美代子氏(日本和紙絵画芸術協会会員)
- 定員 16人 ●費用 1,300円
- 持ち物 はさみ、ピンセット、絵筆(太・細)、チューブのりなど
- 申込期限 12月19日(月)

ガーデニング講座「迎春用寄せ植え教室」

- 対象 市内在住の方
- とき 12月14日(水)13:30~15:30
- ところ 大ホール南側 軒下(屋外)
- 講師 森田芳子氏
- 定員 20人
- 費用 3,500円
- 申込期限 11月30日(水)

入館料 大人100円・子ども50円

11月・12月の休館日 毎週月曜日、毎月第1金曜日、11月24日(木)、年末休館12月28日(水)~31日(土)、11月8日(火)~10日(木)、12月27日(火)は番組入替のため、投影はお休みします。

おはなし天文館

- とき 毎週日曜日・祝日 10:30~
- ※星座解説と神話・伝説2話で構成された、親子で楽しめる番組です。

星空の散歩道 ~ミュージアムの世界へようこそ~

- とき 11月26日(土)17:45~
- 「熟睡プラネタリウム」
- ※未就学児の入場はご遠慮ください。

市民ギャラリー(文化センター1階)

TEL 048-525-4553(文化会館)
〒360-0036 桜木町 2-33-2 FAX 048-525-4554

開館時間 9:00~20:00
休館日 毎週月曜日(祝日の場合は翌日)

埼玉読売写真クラブ熊谷支部 YPC第19回写真展

- とき 11月3日(木・祝)~6日(日) 10:00~17:00(初日は12:00から、最終日は16:00まで)

大里退職校長会絵画作品展

- とき 11月11日(金)~13日(日) 9:00~17:00(初日は11:00から、最終日は16:00まで)

第7回いきがい大学熊谷学園 第34期写真クラブ写真展

- とき 11月17日(木)~20日(日) 10:00~17:00(初日は12:00から、最終日は16:00まで)

熊谷市文化祭 熊谷市書人連盟書作品展

- とき 11月22日(火)~27日(日) 10:00~17:00(初日は13:00から)

天体観望会

どなたでも自由に参加できますが、天気の悪いときは中止になります。

とき	観察対象
11/12(土)	月、天王星、海王星、秋の星雲星団
26(土)	天王星、海王星、秋から冬の星雲星団

- 時間 12(土)18:30~(2時間)、26(土)18:00~(2時間)

江南文化財センター

TEL 048-536-5062
〒360-0107 千代 329 FAX 048-536-4575

11月14日(月)県民の日文化財イベント

星溪園お茶に親しむ会

- 時間 10:30~15:00
- ところ 星溪園
- 費用 無料
- 共催 立正大学、熊谷女子高校、熊谷西高校の各茶道部

あなたも古代人がまが玉づくり

- 時間 10:00~、14:00~

星溪園楽しいお茶会

- ところ 江南文化財センター
- 参加費 300円
- 定員 各回20人(先着順、当日受付)

坂田医院旧診療所無料一般公開

- とき 10:00~15:00
- ところ 坂田医院旧診療所(妻沼1420)

開館時間 9:00~17:00
休館日 土・日曜日、祝日

- 講師 中村宗真(裏千家)
- 定員 50人(先着順)
- 費用 400円
- 申込み 当日、星溪園で受付(15:30まで)

埼玉県芸術文化祭2016地域文化事業「第9回地域伝統芸能今昔物語」市内の伝統芸能の協演

- とき 11月23日(水・祝) 13:00開演(12:30開場)
- ところ 妻沼中央公民館大ホール
- 費用 無料

文化会館・市民ギャラリーを平成29年7月1日(平成30年3月31日休館(予定))します。



ライトアップ!約22万球の幻想的なイルミネーション

10月8日、国営武蔵丘陵森林公園で、森のハロウィンナイトが開催され、立正幼稚園の園児たちが仮装でイルミネーション点灯式に参加しました。園児たちの合図で一斉に点灯し、みんなで歌を歌いました。



多くの募金により愛染堂の保存修理が完了

9月18日、下川上にある愛染堂保存修理竣工式が行われました。修理前のお堂は損傷が激しく崩れかけていましたが、市内各所に配置した500円募金などにより、見事な形で復元されました。表紙の愛染明王は、堂内に安置されています。



Nice to meet you!

10月1日、市商工会館で熊谷市国際交流協会による「外国人と英語でおしゃべり!」が開催されました。参加者は、日頃勉強した成果を発揮し英語での会話を楽しんでいました。

PHOTO NEWS フォトニュース



これからも世界の大舞台での活躍を期待しています!

9月21日、本市にゆかりのあるオリンピック出場者である、水泳の古賀淳也さんと、女子7人制ラグビーのアルカス熊谷の選手たちへの特別表彰が行われました。熊谷から世界に羽ばたく姿を、これからも楽しみにしています。



熊谷市へようこそ

9月21日~28日、姉妹都市ニュージーランド・インパーカーギル市から、熊谷女子高校の姉妹校であるサウスランド・ガールズ・ハイスクールの生徒たちが熊谷市を訪れ、27日には市長を訪問しました。



秋を知らせる鈴虫の音

9月26日、熊谷農業高校の生徒さんが大切に育てた鈴虫が市に届けられました。当校では、昭和39年から毎年9月に継続して皇室に鈴虫を献上しています。届けられた鈴虫は、リーンリーンと心地よい鳴き声を聞かせてくれました。



妻沼聖天山に松茸が来た!

10月2日、松茸道中が行われました。松茸の産地であったお隣の太田市から、江戸の將軍様のもとへ松茸を届けた歴史が、今もこうして受け継がれています。当時は1日程度で江戸まで松茸が届いたそうです。



声援よ、リオへ届け (8月24日、市長訪問時の様子)

9月16日と18日、市役所1階ホールで、リオデジャネイロ・パラリンピックに出場した本市ゆかりの岸光太郎選手(ウィルチェアラグビー:写真左)と高桑早生選手(陸上競技:写真右)を応援するため、パブリックビューイングが行われました。

ラグビーワールドカップ2019に向け、ラグビーに詳しくなろう!

ラグビークイズ
11月に日本代表は、アルゼンチン代表、ジョージア代表、ウェールズ代表、フィジー代表と対戦しますが、国の代表として試合に出場するともらえるものはどれでしょうか?

- A メガネ B 帽子 C 指輪



ラグビークイズの答えはページの一番下をご覧ください。



全国に熊谷をアピールしてきます。

9月29日、熊谷市野球連盟に所属する「ラーメンくるまや」が、第36回全日本早起き野球大会に出場するに当たり、市長を訪問し大会への意気込みを話しました。



J1首位に劇的勝利!

9月17日、熊谷スポーツ文化公園陸上競技場でJ1公式戦大宮アルディージャ対川崎フロンターレの試合が開催されました。首位相手(試合当時)に3対2で大宮が勝利し、詰めかけたサポーターは歓喜の渦に包まれました。

おたよりパレット

~テーマ~ 給食の思い出

給食を食べられる時期は、人生の中でわずかなものです。友達とおしゃべりしながら同じ献立を食べたことは、とても貴重な思い出なのだを再認識しました。おたよりパレットは、市ホームページ <http://www.city.kumagaya.lg.jp/>でも、更に詳しく紹介しています。

市報クイズ9月号で寄せられたご意見を紹介します。

- ソフト麺のうどんをまた食べてみたいです。(40代・男性)
- ねぎめがたが食べられなかったなあ。小学生にはレベルが高くて…ねぎ農家さんごめんさい。(30代・女性)
- アルミのお椀に、なみなみと入れられた暖かい脱脂粉乳が、毎日出ました。「おいしくない」という人もいますが、あの頃は日本中貧乏でしたので、私はおいしくいただきました。パンも大好きでした。コッパンが多かったように思います。チーズも給食で初めて食べました。今のように、便利な世の中ではなかったですが、楽しかったです。(60代・女性)
- 酢豚とコバトパンが大好きでした。また食べたいです。(20代・女性)
- 小学校時代の鯨肉と揚げパンが好きでした。肉嫌いの友達から全部もらったら、先生に怒られた思い出があります。(50代・男性)
- 給食当番の配膳係で、特に分けるのが大変だった記憶があります。(60代・女性)

ラグビークイズの答え: 答えはBです。ラグビー発祥の国のイングランドで試合に出場した選手に「帽子」を贈り、榮譽を称えたことが起源です。例えば、代表として5試合出場した選手は、5キャップと呼んでいます。

読んで当てよう 市報クイズ

ハガキまたはEメールに、クイズの答え・住所・氏名・年齢・電話番号・「お年玉の使い道」のコメントと市報の感想を必ず記入し、11月25日(金)までにご応募ください(一人につき一通)。※コメントがないものは無効となります。《応募先》〒360-8601

宮町二丁目47番地1 熊谷市広報広聴課
☐ kohokocho@city.kumagaya.lg.jp
※当選者の発表は、プレゼント引換券の発送をもって代えさせていただきます。

9月号の正解 ①防災 ②ジェネリック
◆応募総数533通中、正解51通

今月のテーマ、「お年玉の使い道」にいただいたコメントは、「おたよりパレット」や市ホームページで紹介させていただく場合があります。

今月の問題 次の☐に入ることを、それぞれお答えください。
①妻沼茶豆を使った商品のお店は、「妻沼☐研究会」ののぼり旗が目印です。
②平成28年10月から☐ エンスストア等で証明書が取得できます。

今月のプレゼント 「五家買屋 重右衛門」ご提供の妻沼茶豆の縁結び五家買を正解者の中から抽選で10人に提供します。所在地:熊谷市上根64-7 ☎048-588-2321



市報クイズでは、プレゼントを提供していただける商店・企業等を募集しています。詳しくは、広報広聴課内線212までお問合せください。